

ภาคผนวกที่ 1

หนังสือเห็นชอบรายงานฯ และใบอนุญาตโครงการ

- เอกสาร 1-1 หนังสือผลการพิจารณารายงานฯ โครงการโรงงานผลิตเหล็กแผ่นรีดร้อนชนิดแผ่นหนา
เลขที่ ทส 1009.3/4436 ลงวันที่ 11 พฤษภาคม 2555
- เอกสาร 1-2 ใบอนุญาตประกอบกิจการโรงงาน (ร.ง.4)

เอกสารที่ 1-1

หนังสือผลการพิจารณารายงานฯ

โครงการโรงงานผลิตเหล็กแผ่นรีดร้อนชนิดแผ่นหนา

เลขที่ ทส 1009.3/4436 ลงวันที่ 11 พฤษภาคม 2555

ที่ พส ๑๐๐๙.๗/๔๔.๓๒



สำนักงานนโยบายและแผน
ทรัพยากรธรรมชาติและสิ่งแวดล้อม
๖๐/๑ ซอยพิบูลวัฒนา ๗ ถนนพระรามที่ ๖
กรุงเทพฯ ๑๐๕๐๐

๑๑ พฤษภาคม ๒๕๕๕

- เรื่อง ผลการพิจารณารายงานการเปลี่ยนแปลงรายละเอียดโครงการ ครั้งที่ ๒
โครงการโรงงานผลิตเหล็กแผ่นรีดร้อนชนิดแผ่นหนา ของบริษัท สหวิริยาเหล็กมิล จำกัด (มหาชน)
- เรียน กรรมการผู้จัดการบริษัท สหวิริยาเหล็กมิล จำกัด (มหาชน)
- อ้างถึง หนังสือบริษัท เอส.พี.เอส. คอนสตรัคชั่น เซอร์วิส จำกัด ที่ SP5_HO.๐๐๓/๐๓/๒๐๑๒
ลงวันที่ ๑๐ มกราคม ๒๕๕๕
- สิ่งที่ส่งมาด้วย ๑. มาตรการป้องกันและแก้ไขผลกระทบสิ่งแวดล้อม และมาตรการติดตามตรวจสอบผลกระทบ
สิ่งแวดล้อม การเปลี่ยนแปลงรายละเอียด โครงการโรงงานผลิตเหล็กแผ่นรีดร้อนชนิดแผ่นหนา
ครั้งที่ ๒ ของบริษัท สหวิริยาเหล็กมิล จำกัด (มหาชน) ตั้งอยู่ หมู่ที่ ๑๔ ตำบลบางปะกง อำเภอบางปะกง
จังหวัดฉะเชิงเทรา ที่บริษัท สหวิริยาเหล็กมิล จำกัด (มหาชน) ต้องยึดถือปฏิบัติอย่างเคร่งครัด
๒. แนวทางการเสนอรายงานผลการปฏิบัติตามมาตรการป้องกันและแก้ไขผลกระทบ
สิ่งแวดล้อม และมาตรการติดตามตรวจสอบผลกระทบสิ่งแวดล้อม สำหรับโครงการด้าน
อุตสาหกรรม โครงการนิคมอุตสาหกรรม หรือโครงการที่มีลักษณะเดียวกับนิคมอุตสาหกรรม
และโครงการด้านพลังงาน

ตามหนังสือที่อ้างถึง บริษัท สหวิริยาเหล็กมิล จำกัด (มหาชน) ได้มอบหมายให้ บริษัท เอส.พี.เอส.
คอนสตรัคชั่น เซอร์วิส จำกัด เป็นผู้จัดทำและมอบอำนาจให้เสนอรายงานการเปลี่ยนแปลงรายละเอียดโครงการ ครั้งที่ ๒
โครงการโรงงานผลิตเหล็กแผ่นรีดร้อนชนิดแผ่นหนา ของบริษัท สหวิริยาเหล็กมิล จำกัด (มหาชน) ตั้งอยู่ หมู่ที่ ๑๔ ตำบล
บางปะกง อำเภอบางปะกง จังหวัดฉะเชิงเทรา เพื่อให้สำนักงานนโยบายและแผนทรัพยากรธรรมชาติและสิ่งแวดล้อม
ดำเนินการตามขั้นตอนการพิจารณารายงาน ดังรายละเอียดแจ้งแล้ว นั้น

สำนักงาน...

๒

สำนักงานนโยบายและแผนทรัพยากรธรรมชาติและสิ่งแวดล้อม ได้พิจารณาข้อมูลดังกล่าว
เบื้องต้น และนำเสนอต่อคณะกรรมการผู้ชำนาญการพิจารณารายงานการวิเคราะห์ผลกระทบสิ่งแวดล้อมด้านอุตสาหกรรม
และระบบสาธารณูปโภคที่สาบสูญ ในการประชุมครั้งที่ ๔/๒๕๕๕ เมื่อวันที่ ๒๓ กุมภาพันธ์ ๒๕๕๕ คณะกรรมการ
ผู้ชำนาญการฯ ที่พิจารณาแล้วมีมติให้ความเห็นชอบรายงานการเปลี่ยนแปลงรายละเอียดโครงการ ครั้งที่ ๒
โครงการโรงงานผลิตเหล็กแผ่นรีดร้อนชนิดแผ่นหนา ของบริษัท สหวิริยาเหล็กมิล จำกัด (มหาชน) ตั้งอยู่ หมู่ที่ ๑๔ ตำบล
บางปะกง อำเภอบางปะกง จังหวัดฉะเชิงเทรา โดยให้บริษัท สหวิริยาเหล็กมิล จำกัด (มหาชน) ปฏิบัติตามมาตรการ
ป้องกันและแก้ไขผลกระทบสิ่งแวดล้อม และมาตรการติดตามตรวจสอบผลกระทบสิ่งแวดล้อม ที่เสนอไว้ในรายงาน
อย่างเคร่งครัด ดังรายละเอียดในสิ่งที่ส่งมาด้วย ๑. สำหรับการรายงานผลการปฏิบัติตามแผนปฏิบัติการด้านสิ่งแวดล้อม
ที่นำเสนอไว้ในรายงานฯ ให้เป็นไปตามแนวทางการเสนอรายงานผลการปฏิบัติตามมาตรการป้องกันและแก้ไข
ผลกระทบสิ่งแวดล้อม และมาตรการติดตามตรวจสอบผลกระทบสิ่งแวดล้อม ดังรายละเอียดในสิ่งที่ส่งมาด้วย ๒
สำนักงานขอให้อำเภอบางปะกง ประสานบริษัท เอส.พี.เอส. คอนสตรัคชั่น เซอร์วิส จำกัด ให้จัดทำรายงานฉบับสมบูรณ์
พร้อมแผ่นบันทึกข้อมูล (CD-ROM) ในรูปของ Portable document format (pdf) file ซึ่งได้ดำเนินการตามมติ
คณะกรรมการผู้ชำนาญการและจัดทำรายงานผนวกรวมเล่ม โดยรวบรวมรายละเอียดข้อมูลทั้งหมดตามลำดับการ
พิจารณาเสนอให้สำนักงานฯ ภายในเวลา ๑ เดือน ทั้งนี้ สำนักงานฯ ได้ส่งมาแจ้งบริษัท เอส.พี.เอส. คอนสตรัคชั่น
เซอร์วิส จำกัด เพื่อดำเนินการในส่วนที่เกี่ยวข้องต่อไปด้วยแล้ว

จึงเรียนมาเพื่อโปรดทราบ และพิจารณาดำเนินการต่อไป

ขอแสดงความนับถือ

สำนักวิเคราะห์ผลกระทบสิ่งแวดล้อม

โทร ๐ ๒๒๖๕ ๖๕๐๐ ต่อ ๖๗๙๙

โทรสาร ๐ ๒๒๖๕ ๖๖๑๖

มาตรการป้องกันและแก้ไขผลกระทบสิ่งแวดล้อม

และมาตรการติดตามตรวจสอบผลกระทบสิ่งแวดล้อม

การเปลี่ยนแปลงรายละเอียด โครงการโรงงานผลิตเหล็กแผ่นรีดร้อนชนิดแผ่นหนา ครั้งที่ 2

ตั้งอยู่หมู่ที่ 14 ถนนสุขุมวิท (สายเก่า)

ตำบลบางปะกง อำเภอบางปะกง จังหวัดฉะเชิงเทรา

ที่บริษัท สหวิริยาเพททมิล จำกัด (มหาชน) ต้องยึดถือปฏิบัติอย่างเคร่งครัด



ผู้ลงนาม

ตารางที่ 2 มาตรการป้องกันและแก้ไขผลกระทบสิ่งแวดล้อมโครงการโรงงานผลิตเหล็กแผ่นรีดร้อนชนิดแผ่นหนา (ระยะดำเนินการ)
ของบริษัท สหวิริยาเพททมิล จำกัด (มหาชน)

ผลกระทบสิ่งแวดล้อม	มาตรการป้องกันและแก้ไขผลกระทบสิ่งแวดล้อม	สถานที่ดำเนินการ	ระยะเวลาดำเนินการ	ผู้รับผิดชอบ
1. มาตรการทั่วไป	1. ปฏิบัติตามมาตรการป้องกันและลดผลกระทบสิ่งแวดล้อม และมาตรการติดตามตรวจสอบผลกระทบสิ่งแวดล้อมที่เสนอมาในรายงานการเปลี่ยนแปลงรายละเอียดโครงการโรงงานผลิตเหล็กแผ่นรีดร้อนชนิดแผ่นหนา ครั้งที่ 2 ของบริษัท สหวิริยาเพททมิล จำกัด (มหาชน) ตั้งอยู่ที่ตำบลบางปะกง อำเภอบางปะกง จังหวัดฉะเชิงเทรา จัดทำโดยบริษัท เอส.พี.เอส. คอนสตรัคชั่น เซอร์วิส จำกัด	- ภายในพื้นที่โครงการ	- ตลอดระยะเวลาดำเนินการ	SPM
	2. เมื่อผลการติดตามตรวจสอบได้แสดงให้เห็นถึงปัญหาสิ่งแวดล้อม บริษัท สหวิริยาเพททมิล จำกัด (มหาชน) ต้องดำเนินการปรับปรุงแก้ไขปัญหานั้นโดยเร็ว และต้องปฏิบัติตามมาตรการป้องกันและลดผลกระทบสิ่งแวดล้อม และมาตรการติดตามตรวจสอบคุณภาพสิ่งแวดล้อมโดยเคร่งครัดเพื่อประโยชน์ในการพิจารณาความเหมาะสมของการกำหนดระยะเวลาการติดตามตรวจสอบต่อไป	- ภายในพื้นที่โครงการ	- ตลอดระยะเวลาดำเนินการ	SPM
	3. หากเกิดเหตุการณ์ใดๆ ก็ตามที่จะก่อให้เกิดผลกระทบต่อคุณภาพสิ่งแวดล้อม บริษัท สหวิริยาเพททมิล จำกัด (มหาชน) ต้องแจ้งให้สำนักงานนโยบายและแผนทรัพยากรธรรมชาติและสิ่งแวดล้อม (สผ.) ทราบ	- ภายในพื้นที่โครงการ	- ตลอดระยะเวลาดำเนินการ	SPM
	4. บริษัท สหวิริยาเพททมิล จำกัด (มหาชน) ต้องเสนอรายงานผลการปฏิบัติตามมาตรการป้องกันและลดผลกระทบสิ่งแวดล้อม และมาตรการติดตามตรวจสอบคุณภาพสิ่งแวดล้อมให้สำนักงานนโยบายและแผนทรัพยากรธรรมชาติและสิ่งแวดล้อม (สผ.) กรมโรงงานอุตสาหกรรม ทรัพยากรธรรมชาติและสิ่งแวดล้อม จะเช็กและ และสำนักงานอุตสาหกรรมจังหวัดฉะเชิงเทรา ทราบทุก 6 เดือน	- ภายในพื้นที่โครงการ	- ตลอดระยะเวลาดำเนินการ	SPM



ตารางที่ 2 (ต่อ) มาตรการป้องกันและแก้ไขผลกระทบสิ่งแวดล้อมโครงการโรงงานผลิตเหล็กแผ่นรีดร้อนชนิดแผ่นหนา (ระยะดำเนินการ)

ของ บริษัท สหวิริยาเพลาทมิล จำกัด (มหาชน)				
ผลกระทบที่คาดว่าจะเกิดขึ้น	มาตรการป้องกันและแก้ไขผลกระทบสิ่งแวดล้อม	สถานที่ดำเนินการ	ระยะเวลาดำเนินการ	ผู้รับผิดชอบ
	<p>5. ในกรณีที่บริษัท สหวิริยาเพลาทมิล จำกัด (มหาชน) มีความจำเป็นต้องเปลี่ยนแปลงรายละเอียดโครงการหรือมาตรการป้องกันและแก้ไขผลกระทบสิ่งแวดล้อม หรือมาตรการติดตามตรวจสอบผลกระทบสิ่งแวดล้อม ตามที่เสนอไว้ในรายงานการวิเคราะห์ผลกระทบสิ่งแวดล้อมที่ได้รับความเห็นชอบไว้แล้ว ให้บริษัท สหวิริยาเพลาทมิล จำกัด (มหาชน) แจ้งให้หน่วยงานที่มีอำนาจหน้าที่ในการพิจารณาอนุมัติหรืออนุญาตดำเนินการดังนี้</p> <p>1) หากหน่วยงานผู้อนุมัติหรืออนุญาตเห็นว่าการเปลี่ยนแปลงดังกล่าวเกิดผลดีต่อสิ่งแวดล้อมมากกว่า หรือเทียบเท่ามาตรการที่กำหนดไว้ในรายงานการวิเคราะห์ผลกระทบสิ่งแวดล้อมที่ได้รับความเห็นชอบไว้แล้ว ให้หน่วยงานผู้อนุมัติหรืออนุญาตรับแจ้งให้เป็นไปตามหลักเกณฑ์และเงื่อนไขที่กำหนดไว้ในกฎหมายนั้นๆ ต่อไป พร้อมกับให้จัดทำสำเนาการเปลี่ยนแปลงดังกล่าวส่งถึงระดับต้นจนแจ้งไว้ แจ้งให้สำนักงานนโยบายและแผนทรัพยากรธรรมชาติและสิ่งแวดล้อมเพื่อทราบ</p> <p>2) หากหน่วยงานผู้อนุมัติหรืออนุญาตเห็นว่า การเปลี่ยนแปลงดังกล่าวอาจกระทบต่อสาระสำคัญในรายงานการวิเคราะห์ผลกระทบสิ่งแวดล้อมที่ได้รับความเห็นชอบไว้แล้ว ให้หน่วยงานผู้อนุมัติหรืออนุญาตจัดส่งรายงานการเปลี่ยนแปลงดังกล่าวให้สำนักงานนโยบายและแผนทรัพยากรธรรมชาติและสิ่งแวดล้อม เพื่อเสนอให้คณะกรรมการผู้ชำนาญการพิจารณาการวิเคราะห์ผลกระทบสิ่งแวดล้อม (คชก.) ชุดที่เกี่ยวข้องให้ความเห็นประกอบก่อนดำเนินการเปลี่ยนแปลง และเมื่อโครงการได้รับอนุญาตหรืออนุญาตให้มีการเปลี่ยนแปลง ให้หน่วยงานผู้อนุมัติหรืออนุญาตแจ้งผลการเปลี่ยนแปลงดังกล่าวให้สำนักงานนโยบายและแผนทรัพยากรธรรมชาติและสิ่งแวดล้อมเพื่อทราบ</p>	- ภายในพื้นที่โครงการ	- ตลอดระยะเวลาดำเนินการ	SPM

5/27



10/27/2555 คณ.ชิตติพงษ์

ตารางที่ 2 (ต่อ) มาตรการป้องกันและแก้ไขผลกระทบสิ่งแวดล้อมโครงการโรงงานผลิตเหล็กแผ่นรีดร้อนชนิดแผ่นหนา (ระยะดำเนินการ)

ของ บริษัท สหวิริยาเพลาทมิล จำกัด (มหาชน)				
ผลกระทบที่คาดว่าจะเกิดขึ้น	มาตรการป้องกันและแก้ไขผลกระทบสิ่งแวดล้อม	สถานที่ดำเนินการ	ระยะเวลาดำเนินการ	ผู้รับผิดชอบ
	<p>6. การดำเนินกิจกรรมของโครงการฯ ต้องพิจารณาปฏิบัติตามให้สอดคล้องกับรัฐธรรมนูญแห่งราชอาณาจักรไทย พุทธศักราช 2550 เช่น การประเมินผลกระทบทางด้านสุขภาพ และต้องปฏิบัติตามกฎหมายที่เกี่ยวข้องอย่างเคร่งครัด</p> <p>7. จัดให้มีหน่วยงานกลาง (Third Party) เพื่อตรวจสอบผลกระทบสิ่งแวดล้อมของโครงการ (Environmental Compliance Audit)</p>	- ภายในพื้นที่โครงการ	- ตลอดระยะเวลาดำเนินการ	SPM
2. คุณภาพอากาศ	1. ควบคุมการเผาไหม้เชื้อเพลิงให้สมบูรณ์ โดยควบคุมอุณหภูมิการเผาเหล็กในเตาเผาเหล็กให้มีระดับอุณหภูมิคงที่ ในช่วง 1,250-1,300 °C	- เตาเผาเหล็ก	- ตลอดระยะเวลาดำเนินการ	SPM
	2. ควบคุมมลพิษที่ระบายออกจากปล่องเตาเผาเหล็กให้อยู่ในเกณฑ์มาตรฐานควบคุมการปล่อยทิ้งอากาศเสียทั้ง 2 ปั่น ดังนี้ - ฝุ่นละออง ต้องไม่เกิน 108 mg/m³ - ออกไซด์ของไนโตรเจน ต้องไม่เกิน 162 ppm	- เตาเผาเหล็ก	- ตลอดระยะเวลาดำเนินการ	SPM
	3. จัดบันทึกสถิติการตรวจซ่อมบำรุง สาเหตุการชำรุด รวมถึงรายละเอียดอื่นๆ ที่เกี่ยวข้องกับการตรวจซ่อมเตาเผาเหล็กทุกครั้งที่ดำเนินการ	- เตาเผาเหล็ก	- ตลอดระยะเวลาดำเนินการ	SPM
	4. ทำความสะอาดพื้นโรงงานและพื้นถนนภายในโครงการอยู่เสมอ เพื่อป้องกันฝุ่นตกสะสมบริเวณพื้น และฟุ้งกระจายขึ้นมา	- พื้นโรงงานและพื้นถนนภายในโครงการ	- ตลอดระยะเวลาดำเนินการ	SPM
	5. ควบคุมความเร็วของรถบรรทุกที่วิ่งเข้า-ออกโครงการ ไม่ให้เกิน 30 กม./ชม. ซึ่งช่วยลดการฟุ้งกระจายของฝุ่นได้ 65% (US. EPA. Air Pollution Factor Research Triangle Park, AP-42, 1977)	- รถบรรทุกที่วิ่งเข้า-ออกโครงการ	- ตลอดระยะเวลาดำเนินการ	SPM
3. เสียง	1. กำหนดให้พนักงานที่ทำงานในสถานที่ทำงานที่มีระดับเสียงที่ลูกจ้างได้รับติดต่อกันไม่เกิน 90 dB(A) ให้มีระยะเวลาในการสัมผัสเสียงดังไม่เกินวันละ 8 ชั่วโมง สถานที่ทำงานที่มีระดับเสียงที่ลูกจ้างได้รับติดต่อกันไม่เกิน 91 dB(A) ให้มีระยะเวลาในการสัมผัสเสียงดังไม่เกินวันละ 7 ชั่วโมง ในสถานที่ลูกจ้างได้รับติดต่อกันไม่เกิน 92 dB(A) ให้มีระยะเวลา	- พื้นที่โครงการ	- ตลอดระยะเวลาดำเนินการ	SPM

8/27



10/27/2555 คณ.ชิตติพงษ์

ตารางที่ 2 (ต่อ) มาตรการป้องกันและแก้ไขผลกระทบสิ่งแวดล้อมโครงการโรงงานผลิตเหล็กแผ่นรีดร้อนชนิดแผ่นหนา (ระยะดำเนินการ)

ของ บริษัท สหวิริยาเพททิล จำกัด (มหาชน)				
ผลกระทบที่คาดว่าจะเกิดขึ้น	มาตรการป้องกันและแก้ไขผลกระทบสิ่งแวดล้อม	สถานที่ดำเนินการ	ระยะเวลาดำเนินการ	ผู้รับผิดชอบ
	ในการสัมผัสเสียงไม่เกินวันละ 6 ชั่วโมง และสถานที่ทำงานที่มีระดับเสียงที่ลูกจ้างได้รับติดต่อกันไม่เกิน 93 dB (A) ให้มีระยะเวลาในการสัมผัสเสียงไม่เกินวันละ 5 ชั่วโมง			
	2. กำหนดให้สวมใส่อุปกรณ์ป้องกันเสียง บริเวณที่มีเสียงดังเกินกว่า 85 dB(A) และจัดเตรียมอุปกรณ์ป้องกันเสียงส่วนบุคคล เช่น ปลั๊กอุดหู (Ear Plugs) ที่ครอบหู (Ear Muff) เป็นต้น ให้กับพนักงานที่ทำงานในพื้นที่ที่มีเสียงดังอย่างเพียงพอ			
	3. ตรวจสอบและบำรุงรักษาเครื่องจักรอยู่เสมอ ปรับปรุงแก้ไข เพื่อลดเสียงจากเครื่องจักร อุปกรณ์ หรือแหล่งที่เกิดเสียงดัง	- เครื่องจักรภายในโครงการ	- ตลอดระยะเวลาดำเนินการ	SPM
	4. กำหนดเขตที่มีเสียงก่อกวนเสียงดัง และกำหนดให้ผู้ที่ต้องเข้าไปปฏิบัติงานในบริเวณดังกล่าว ต้องสวมใส่อุปกรณ์ป้องกันเสียงอย่างเคร่งครัด โดยติดป้ายแสดงบริเวณพื้นที่เสียงดังและป้ายกำหนดให้ใช้ปลั๊กอุดเสียง (Ear Plugs) หรือ (Ear Muffs) ในตำแหน่งที่เห็นโดยชัดเจน	- ภายในอาคารโรงงาน	- ตลอดระยะเวลาดำเนินการ	SPM
	5. อบรมส่งเสริมความรู้ ความเข้าใจ ทักษะคิด เพื่อให้นักงานตระหนักถึงอันตรายของเสียง และควบคุมดูแลให้พนักงานใช้อุปกรณ์ลดเสียงอย่างถูกวิธีและสวมใส่เสมอ	- ภายในอาคารโรงงาน	- ตลอดระยะเวลาดำเนินการ	SPM
	6. จัดให้มีการดำเนินการตรวจสอบรวมสภาพการได้ยินของพนักงาน ปีละ 1 ครั้ง โดยแพทย์อาชีวเวชศาสตร์	- ภายในพื้นที่โครงการ	- ตลอดระยะเวลาดำเนินการ	SPM
	7. จัดให้มีการผลัดเปลี่ยนหมุนเวียนพนักงานสลับกันไปทำงานในพื้นที่ที่มีปัญหาด้านเสียงเป็นระยะๆ เพื่อให้พนักงานอยู่ในพื้นที่ที่มีเสียงดังนานจนเกินไป	- ภายในอาคารโรงงาน	- ตลอดระยะเวลาดำเนินการ	SPM
	8. ติดป้ายเตือนบริเวณที่มีเสียงดังและออกกฎระเบียบให้พนักงานสวมใส่หูฟัง	- ภายในอาคารโรงงาน	- ตลอดระยะเวลาดำเนินการ	SPM



ตารางที่ 2 (ต่อ) มาตรการป้องกันและแก้ไขผลกระทบสิ่งแวดล้อมโครงการโรงงานผลิตเหล็กแผ่นรีดร้อนชนิดแผ่นหนา (ระยะดำเนินการ)

ของ บริษัท สหวิริยาเพททิล จำกัด (มหาชน)				
ผลกระทบที่คาดว่าจะเกิดขึ้น	มาตรการป้องกันและแก้ไขผลกระทบสิ่งแวดล้อม	สถานที่ดำเนินการ	ระยะเวลาดำเนินการ	ผู้รับผิดชอบ
	9. กำหนดให้พนักงานที่ดูแลและควบคุมการผลิตทำงานอยู่ในห้องควบคุม สำหรับการดำเนินการปกติ แต่หากพนักงานที่ดูแลและควบคุมมีความจำเป็นต้องออกไปปฏิบัติงานนอกห้องควบคุมต้องสวมใส่อุปกรณ์ป้องกันเสียงอย่างเหมาะสม	- เครื่องจักรภายในโครงการ	- ตลอดระยะเวลาดำเนินการ	SPM
	10. โครงการต้องติดตามตรวจสอบระดับเสียงในสถานที่ทำงาน โดยทำการตรวจวัดค่าระดับเสียงเฉลี่ยและเปรียบเทียบกับค่ามาตรฐานที่กำหนด	- ภายในอาคารโรงงาน	- ตลอดระยะเวลาดำเนินการ	SPM
	11. ให้จัดทำ Noise Contour ทุกๆ 3 ปี ภายในพื้นที่โรงงาน และเมื่อมีการติดตั้งเครื่องจักรเพิ่มหรือปรับเปลี่ยนเครื่องจักรใหม่ เพื่อนำไปใช้กำหนดเขตพื้นที่ที่ต้องสวมใส่อุปกรณ์ป้องกันเสียงหากต้องเข้าไปปฏิบัติงานในบริเวณดังกล่าว	- พื้นที่โครงการ	- ทุกๆ 3 ปี หรือเมื่อมีการเปลี่ยนแปลงเครื่องจักรที่ก่อให้เกิดเสียงดังเพิ่มขึ้น	SPM
	4. คุณภาพน้ำผิวดิน	- พื้นที่โครงการ	- ตลอดระยะเวลาดำเนินการ	SPM
	1. ท่อน้ำทิ้งส่วนในส่วนของโรงงานบำบัดโดยนำน้ำทิ้งสู่โรงบำบัดน้ำเสียเดิมอากาศผ่านตัวกรอง แล้วจึงปล่อยลงสู่บ่อซึม ส่วนน้ำเสียจากห้องน้ำทิ้งส่วนของสำนักงานและโรงอาหารจะถูกบำบัดโดยผ่านถังบำบัดน้ำทิ้งสู่โรงบำบัดน้ำเสีย-กรองเดิมอากาศ ซึ่งน้ำที่ผ่านการบำบัดแล้วปริมาณ 8.8 ลูกบาศก์เมตร/วัน จะถูกเก็บไว้ที่บ่อพักน้ำทิ้งขนาด 50 ลูกบาศก์เมตร โดยนำจากบ่อพักน้ำทิ้งใช้ในการรดน้ำต้นไม้ในบริเวณพื้นที่สีเขียวของโครงการทั้งหมด	- ระบบบำบัดน้ำเสียจากการอุปโภคบริโภคในโครงการ	- ตลอดระยะเวลาดำเนินการ	SPM
	2. จัดให้มีการสูบน้ำจากบ่อและถังเป็นประจำวัน	- ระบบบำบัดน้ำเสียจากการอุปโภคบริโภคในโครงการ	- ตลอดระยะเวลาดำเนินการ	SPM
	3. จัดให้มีระบบปรับปรุงคุณภาพน้ำที่ใช้ในกระบวนการผลิต เพื่อหมุนเวียนกลับมาใช้ใหม่ โดยไม่มีการปล่อยออกนอกโครงการ โดยมีที่ทิ้งระบบดังนี้ - น้ำหล่อเย็นทางอ้อม เช่น น้ำหล่อเย็นเตาเผา ปรับปรุงคุณภาพน้ำ โดยใช้หอระเหยความร้อน (Cooling Towers) เพื่อลดอุณหภูมิของน้ำที่ใช้ใหม่	- ระบบปรับปรุงคุณภาพน้ำหมุนเวียน	- ตลอดระยะเวลาดำเนินการ	SPM



ตารางที่ 2 (ต่อ) มาตรการป้องกันและแก้ไขผลกระทบสิ่งแวดล้อมโครงการโรงงานผลิตเหล็กแผ่นรีดร้อนชนิดแผ่นหนา (ระยะดำเนินการ)

ของบริษัท สหวิริยาเพททิล จำกัด (มหาชน)

ผลกระทบที่คาดว่าจะเกิดขึ้น	มาตรการป้องกันและแก้ไขผลกระทบสิ่งแวดล้อม	สถานที่ดำเนินการ	ระยะเวลาดำเนินการ	ผู้รับผิดชอบ
	<ul style="list-style-type: none"> - น้ำหล่อเย็นทางตรง เช่น น้ำหล่อเย็นแท่งรีดและน้ำล้างผิวเหล็ก จะปรับปรุงคุณภาพน้ำโดยใช้ระบบการตกตะกอนและการกรอง แล้วจึงหมุนเวียนกลับมาใช้ใหม่ - น้ำจากการ Backwash อังกรองก็จะนำกลับเข้าระบบปรับปรุงคุณภาพน้ำเพื่อกลับมาใช้ใหม่ 			
	4. โครงการจะไม่มีการระบายน้ำทิ้งลงสู่แหล่งน้ำผิวดินหรือออกสู่ภายนอกแต่อย่างใด จะมีการระบายเฉพาะน้ำฝนบางส่วนซึ่งไม่มีการปนเปื้อนออกสู่ท่อระบายน้ำสาธารณะด้านหน้าโครงการเท่านั้น	- พื้นที่โครงการ	- ตลอดระยะเวลาดำเนินการ	SPM
5. ผลกระทบต่อทรัพยากรชีวภาพ	1. ควบคุมพนักงานไม่ให้จับสัตว์น้ำบริเวณคลองมีชุด แม่น้ำบางปะกง และบริเวณใกล้เคียงโครงการ	- ภายในพื้นที่โครงการ และพื้นที่ใกล้เคียง	- ตลอดระยะเวลาดำเนินการ	SPM
	2. ทางโครงการจะต้องไม่ทำกิจกรรมโดนออกเขตพื้นที่โครงการ หรือบุกรุกทำลายพื้นที่ป่าชายเลนหรือรบกวนสัตว์ป่าที่อยู่บริเวณใกล้เคียง	- พื้นที่ใกล้เคียง	- ตลอดระยะเวลาดำเนินการ	SPM
	3. จัดทำป้ายเตือนและประชาสัมพันธ์ การอนุรักษ์สัตว์น้ำ และป่าชายเลน	- ภายในพื้นที่โครงการ และพื้นที่ใกล้เคียง	- ตลอดระยะเวลาดำเนินการ	SPM
6. การใช้น้ำ	1. ตรวจสอบการทำงานของระบบปรับปรุงคุณภาพน้ำให้สามารถทำงานได้อย่างมีประสิทธิภาพเสมอ	- ระบบปรับปรุงคุณภาพน้ำ	- ตลอดระยะเวลาดำเนินการ	SPM
	2. รมรงคให้พนักงานทุกคนช่วยกันประหยัดน้ำ	- พื้นที่โครงการ	- ตลอดระยะเวลาดำเนินการ	SPM
7. การใช้ไฟฟ้า	1. รมรงคให้พนักงานทุกคนช่วยกันประหยัดไฟฟ้า	- พื้นที่โครงการ	- ตลอดระยะเวลาดำเนินการ	SPM
	2. หมั่นดูแลและตรวจสอบเครื่องใช้ไฟฟ้าภายในโครงการอย่างสม่ำเสมอ	- พื้นที่โครงการ	- ตลอดระยะเวลาดำเนินการ	SPM
8. การจัดการขยะและกากของเสีย	- จัดวางถังรองรับขยะมูลฝอยได้ตามจุดต่าง ๆ ไว้อย่างเพียงพอ โดยถังขยะมูลฝอยของโครงการจะแยกเป็นถังประเภทต่าง ๆ ได้แก่ ขยะทั่วไป ขยะแห้ง และขยะอันตราย โดยในส่วนขยะทั่วไปและขยะแห้ง จะมีพนักงานเก็บไปรวบรวมไว้ในจุดที่กำหนดเอาไว้เพื่อรวบรวมกับขยะของ	- ภายในพื้นที่โครงการ	- ตลอดระยะเวลาดำเนินการ	SPM

9/27



รับทราบ 10.10.2555 คณ.ชวลิตจักร

ตารางที่ 2 (ต่อ) มาตรการป้องกันและแก้ไขผลกระทบสิ่งแวดล้อมโครงการโรงงานผลิตเหล็กแผ่นรีดร้อนชนิดแผ่นหนา (ระยะดำเนินการ)

ของบริษัท สหวิริยาเพททิล จำกัด (มหาชน)

ผลกระทบที่คาดว่าจะเกิดขึ้น	มาตรการป้องกันและแก้ไขผลกระทบสิ่งแวดล้อม	สถานที่ดำเนินการ	ระยะเวลาดำเนินการ	ผู้รับผิดชอบ
	องค์การบริหารส่วนตำบลบางปะกง ซึ่งรับผิดชอบในเขตพื้นที่ทางโครงการตั้งอยู่มาทำการเก็บขน และนำไปกำจัดอย่างถูกวิธี ส่วนขยะอันตราย ทางโครงการรวบรวมและติดต่อให้หน่วยงานที่ได้รับอนุญาตจากกรมโรงงานอุตสาหกรรมมารับไปดำเนินการอย่างถูกวิธีต่อไป			
8.2 กากของเสียจากการบวนการผลิต				
- สเกลเหล็ก (Scale) มีปริมาณ 23,000 ตัน/ปี	<ul style="list-style-type: none"> - ทำการจดบันทึกปริมาณกากของเสียที่มีกากขุ่นส่งออกไปภายนอกทุกครั้ง - รวบรวมจากบ่อดักสเกลเหล็ก (Scale Pits) นำไปพักไว้บริเวณลานกองสเกลเหล็ก และติดต่อให้บริษัทหรือหน่วยงานที่ได้รับอนุญาตจากกรมการมารับไปดำเนินการกำจัดอย่างถูกวิธีต่อไป 	<ul style="list-style-type: none"> - ภายในพื้นที่โครงการ - ภายในพื้นที่โครงการ 	<ul style="list-style-type: none"> - ตลอดระยะเวลาดำเนินการ - ตลอดระยะเวลาดำเนินการ 	<ul style="list-style-type: none"> SPM SPM
- เศษเหล็ก (Scrap) มีปริมาณ 105,000 ตัน/ปี	- รวบรวมกองไว้บริเวณลานกองเศษเหล็กภายในบริเวณอาคารโรงงาน ก่อนจะติดต่อจำหน่ายให้กับผู้รับซื้อภายนอก	- ภายในพื้นที่โครงการ	- ตลอดระยะเวลาดำเนินการ	SPM
- น้ำมัน/ไขมัน (Oil & Grease) และน้ำมันหล่อลื่น (Lubricating Oil) ปริมาณ 50 ตัน/ปี	- น้ำมันและไขมันจากระบบปรับปรุงคุณภาพน้ำหมุนเวียน จะถูกรวบรวมไว้ภายในถังเหล็กบริเวณระบบปรับปรุงคุณภาพ ส่วนน้ำมันหล่อลื่นที่ใช้แล้วจะถูกรวบรวมไว้ในถังเหล็กขนาด 200 ลิตร มีฝาปิดถังมิดชิด แล้วนำไปเก็บไว้ในโรงเก็บกากของเสีย และติดต่อให้บริษัทหรือหน่วยงานที่ได้รับอนุญาตจากกรมการมารับไปดำเนินการกำจัดอย่างถูกวิธีต่อไป	- ภายในพื้นที่โครงการ	- ตลอดระยะเวลาดำเนินการ	SPM
- กากตะกอน (Sludge) มีปริมาณรวมประมาณ 650 ตันต่อปี	- รวบรวมใส่ภาชนะบรรจุแล้วเก็บไว้ในโรงเก็บกากตะกอนและติดต่อให้บริษัท หรือหน่วยงานที่ได้รับอนุญาตจากกรมการมารับไปดำเนินการกำจัดอย่างถูกวิธีต่อไป	- ภายในพื้นที่โครงการ	- ตลอดระยะเวลาดำเนินการ	SPM
- ดังเหล็กปนเปื้อนน้ำมันขนาด 200 ลิตร มีปริมาณรวมประมาณ 25 ตันต่อปี	- ดังเหล็กปนเปื้อนน้ำมันจะนำกลับไปบรรจุถังที่ใช้น้ำมันแล้วนำไปเก็บไว้ในโรงเก็บกากของเสีย และติดต่อให้บริษัทหรือหน่วยงานที่ได้รับอนุญาตจากกรมการมารับไปดำเนินการกำจัดอย่างถูกวิธีต่อไป	- ภายในพื้นที่โครงการ	- ตลอดระยะเวลาดำเนินการ	SPM

10/27



รับทราบ 10.10.2555 คณ.ชวลิตจักร

เดือนมีนาคม 2555

ตารางที่ 2 (ต่อ) มาตรการป้องกันและแก้ไขผลกระทบสิ่งแวดล้อมโครงการโรงงานผลิตเหล็กแผ่นรีดร้อนชนิดแผ่นหนา (ระยะดำเนินการ)

ของบริษัท สหวิทยาเพลทมิล จำกัด (มหาชน)

ผลการทบทวนที่คาดว่าจะเกิดขึ้น	มาตรการป้องกันและแก้ไขผลกระทบเชิงแวดล้อม	สถานที่ดำเนินการ	ระยะเวลาดำเนินการ	ผู้รับผิดชอบ
- วัสดุปนเปื้อนต่าง ๆ ได้แก่ เศษคั่วเพื่อนำมาขึ้นเป็นดิน มีปริมาณรวม ประมาณ 4.5 ตันต่อปี	- วัสดุปนเปื้อนต่าง ๆ จะรวบรวมไว้ภายในถังเหล็ก ซึ่งจัดเตรียมไว้ในพื้นที่โครงการอย่างเพียงพอ ก่อนจะนำไปเก็บไว้ในโรงเก็บกากของเสียและติดต่อให้บริษัทหรือหน่วยงานที่ได้รับอนุญาตจากราชการมารับไปดำเนินการกำจัดอย่างถูกวิธีต่อไป	- ภายในพื้นที่โครงการ	- ตลอดระยะเวลาดำเนินการ	SPM
- ทราเยกกองจากการเปลี่ยนถ่ายสลอกทุก 2 ปี จะมีปริมาณประมาณ 90 ลบ.ม./ปี	- จะติดต่อให้บริษัทหรือหน่วยงานที่ได้รับอนุญาตจากราชการมารับไปดำเนินการกำจัดอย่างถูกวิธีต่อไป	- ภายในพื้นที่โครงการ	- ตลอดระยะเวลาดำเนินการ	SPM
9. การคมนาคม	1. จัดให้มียานรักษาการณับริเวณทางเข้า-ออก โครงการ เพื่อควบคุมการเข้า-ออกของรถ 2. ควบคุมน้ำหนักบรรทุกขนส่งวัสดุหินและผลิตภัณฑ์ของโครงการ รวมทั้งรถขนส่งเศษเหล็กของผู้รับเหมาไม่ให้เกินพิกัดอัตราความสามารถของรถ หรือเกณฑ์การขนส่งทางหลวง 3. หลีกเลี่ยงการขนส่งวัสดุหินและผลิตภัณฑ์ รวมทั้งเศษเหล็ก ในช่วงการจราจรคับคั่ง 4. ควบคุมดูแลขนส่งวัสดุหิน ผลิตภัณฑ์ รวมทั้งเศษเหล็ก โดยจัดให้มีผ้าใบหรือวัสดุปิดคลุมเพื่อป้องกันการตกหล่น 5. กำกับพนักงานขับรถบรรทุกของโครงการ และบริษัทผู้รับเหมาให้ขับรถอย่างสุภาพ ระมัดระวัง และปฏิบัติตามกฎจราจรอย่างเคร่งครัด	- ภายในพื้นที่โครงการ - เส้นทางขนส่ง - เส้นทางขนส่ง - รถบรรทุก - พนักงานขับรถบรรทุก	- ตลอดระยะเวลาดำเนินการ - ตลอดระยะเวลาดำเนินการ - ตลอดระยะเวลาดำเนินการ - ตลอดระยะเวลาดำเนินการ - ตลอดระยะเวลาดำเนินการ	SPM SPM SPM SPM SPM



ตารางที่ 2 (ต่อ) มาตรการป้องกันและแก้ไขผลกระทบสิ่งแวดล้อมโครงการโรงงานผลิตเหล็กแผ่นรีดร้อนชนิดแผ่นหนา (ระยะดำเนินการ)

ของบริษัท สหวิริยาเพลทมีล จำกัด (มหาชน)

ฉบับร่าง สท.รย. เพ่งลุมมิ จ.ภาค (มหาชน)				
ผลกระทบที่คาดว่าจะเกิดขึ้น	มาตรการป้องกันและแก้ไขผลกระทบสิ่งแวดล้อม	สถานที่ดำเนินการ	ระยะเวลาดำเนินการ	ผู้รับผิดชอบ
	6. จำกัดความเร็วของรถขนส่งสิ่งของและผลิตภัณฑ์ของโครงการไม่เกิน 30 กิโลเมตรต่อชั่วโมง	- เส้นทางขนส่ง	- ตลอดระยะเวลาดำเนินการ	SPM
10. การระบายน้ำและป้องกันน้ำท่วม	1. ตรวจสอบและขุดลอกตะกอนจากทางระบายน้ำเป็นประจำทุกปี เพื่อป้องกันน้ำเอ่อและระบายน้ำอุดตัน	- ระบบระบายน้ำ	- ตลอดระยะเวลาดำเนินการ	SPM
	2. จะมีการระบายเฉพาะน้ำฝนบางส่วนออกสู่ที่ระบายน้ำสาธารณะด้านหน้าโครงการเท่านั้น โดยไม่มีการระบายน้ำที่ออกสู่ภายนอก	- พื้นที่โครงการ	- ตลอดระยะเวลาดำเนินการ	SPM
	3. จัดให้มีบ่อพักน้ำฝนที่มีความจุไม่น้อยกว่า 11,400 ลบ.ม. เพื่อเก็บกักน้ำฝนที่ตกลงบริเวณพื้นที่โครงการไว้ใช้ในโครงการ เพื่อลดการระบายน้ำฝนออกสู่ภายนอกและลดการใช้น้ำประปาในการบรรเทาการผลิต	- พื้นที่โครงการ	- ตลอดระยะเวลาดำเนินการ	SPM
	4. จัดให้มีคูน้ำกั้นขนาด 50 ซม.ม. เพื่อเก็บน้ำเสียจากลำรางและโรงอาหารที่ผ่านการบำบัดแล้วไว้ใช้รดต้นไม้ในโครงการ โดยไม่มีการระบายออก	- พื้นที่โครงการ	- ตลอดระยะเวลาดำเนินการ	SPM
11. เศรษฐกิจและสังคม	1. จัดให้มีการประชาสัมพันธ์กับชุมชนตามโอกาส เช่น การบริการเพื่อการกุศล การทำบุญทำกุศล และการร่วมปลูกต้นไม้ในสาธารณะ เป็นต้น เพื่อสร้างความสัมพันธ์อันดีกับชุมชน	- ชุมชนใกล้เคียง	- ตลอดระยะเวลาดำเนินการ	SPM
	2. จัดให้มีการประชาสัมพันธ์และจัดทำเอกสารประชาสัมพันธ์โรงงานด้านมาตรการป้องกันและลดผลกระทบต่อสิ่งแวดล้อมของโครงการ เพื่อเผยแพร่ให้ประชาชนในชุมชนรับทราบ เพื่อลดความวิตกกังวลของประชาชนเกี่ยวกับปัญหามลพิษสิ่งแวดล้อมที่จะเกิดขึ้นเนื่องจากโครงการ	- ชุมชนใกล้เคียง	- ตลอดระยะเวลาดำเนินการ	SPM
	3. งดระดมทรัพยากรสิ่งแวดล้อม โดยร่วมมือกับชุมชนและหน่วยงานที่เกี่ยวข้อง	- ชุมชนใกล้เคียง	- ตลอดระยะเวลาดำเนินการ	SPM
	4. ทางโครงการต้องมีส่วนงานที่รับเรื่องราวร้องทุกข์จากประชาชนในกรณีที่ได้รับผลกระทบจากโครงการ (รูปที่ 1)	- ชุมชนใกล้เคียง	- ตลอดระยะเวลาดำเนินการ	SPM



ตารางที่ 2 (ต่อ) มาตรการป้องกันและแก้ไขผลกระทบสิ่งแวดล้อมโครงการโรงงานผลิตเหล็กแผ่นรีดร้อนชนิดแผ่นหนา (ระยะดำเนินการ)

ของ บริษัท สหวิริยาเพลทมิล จำกัด (มหาชน)				
ผลกระทบที่คาดว่าจะเกิดขึ้น	มาตรการป้องกันและแก้ไขผลกระทบสิ่งแวดล้อม	สถานที่ดำเนินการ	ระยะเวลาดำเนินการ	ผู้รับผิดชอบ
	5. กรณีที่มีเรื่องร้องเรียนและทบทวนมีสาเหตุมาจากการดำเนินงานของโครงการ โดยตรง ทางโครงการจะต้องดำเนินการแก้ไขปัญหาร้องเรียนให้แล้วเสร็จตามเงื่อนไขและระยะเวลาตามเวทีได้กำหนดไว้ (รูปที่ 1)	- ภายในพื้นที่โครงการและชุมชนใกล้เคียง	- ตลอดระยะเวลาดำเนินการ	SPM
	6. พิจารณาจัดจ้างแรงงานท้องถิ่น หากมีคุณสมบัติตรงตามตำแหน่งงานที่เปิดรับสมัคร เพื่อเป็นการสร้างงานและกระจายรายได้สู่ท้องถิ่น	- ชุมชนใกล้เคียง	- ตลอดระยะเวลาดำเนินการ	SPM
12. สาธารณสุข	1. จัดให้มีห้องพยาบาลและอุปกรณ์ปฐมพยาบาล พร้อมทั้งจัดให้มีรถรับส่งผู้ป่วยเพื่อสามารถนำผู้ป่วยส่งไปยังสถานพยาบาลได้ทันที	- ภายในพื้นที่โครงการ	- ตลอดระยะเวลาดำเนินการ	SPM
	2. ตรวจสอบสภาพอนามัยของพนักงานและสถานก่อนเข้าทำงาน และตรวจสุขภาพของพนักงานและคนงานทุกคน เช่น ตรวจสุขภาพทั่วไป ระบบการได้ยินเป็นประจำทุกปี อย่างน้อยปีละ 1 ครั้ง และดำเนินการโดยแพทย์อาชีวเวชศาสตร์	- ภายในโครงการ	- ตลอดระยะเวลาดำเนินการ	SPM
	3. จัดให้มีห้องส้วมที่ถูกต้องและเหมาะสมให้พนักงานและคนงานได้ใช้	- ภายในพื้นที่โครงการ	- ตลอดระยะเวลาดำเนินการ	SPM
	4. จัดให้มีการเก็บข้อมูลด้านสุขภาพของพนักงาน เพื่อทำการประเมินความเสี่ยงและผลกระทบด้านสุขภาพของพนักงาน ความแนวทางการประเมินผลกระทบด้านสุขภาพอนามัยของสำนักงานโยธาและแผนทรัพยากรธรรมชาติ และสิ่งแวดล้อม (สน.)	- พนักงานของโครงการ	- ตลอดระยะเวลาดำเนินการ	SPM
13. อาชีวอนามัยและความปลอดภัย	1. จัดตั้งคณะกรรมการความปลอดภัย อาชีวอนามัย และสภาพแวดล้อมในการทำงานเพื่อบริหารงานด้านความปลอดภัยและสภาพแวดล้อมในการทำงานของโครงการ รวมทั้งจัดบันทึกสถิติและค้นหาสาเหตุของอุบัติเหตุและความเจ็บป่วยที่ขึ้นเกี่ยวกับพนักงานและคนงาน	- ภายในพื้นที่โครงการ	- ตลอดระยะเวลาดำเนินการ	SPM
	2. จัดให้มีผู้ควบคุมดูแลระบบป้องกันสิ่งแวดล้อมเป็นพิษ เพื่อตรวจสอบควบคุม กำกับดูแล ดำเนินการ และบำรุงรักษาระบบบำบัดมลพิษ และกากของเสีย	- ภายในพื้นที่โครงการ	- ตลอดระยะเวลาดำเนินการ	SPM

13/27



ตารางที่ 2 (ต่อ) มาตรการป้องกันและแก้ไขผลกระทบสิ่งแวดล้อมโครงการโรงงานผลิตเหล็กแผ่นรีดร้อนชนิดแผ่นหนา (ระยะดำเนินการ)

ของ บริษัท สหวิริยาเพลทมิล จำกัด (มหาชน)				
ผลกระทบที่คาดว่าจะเกิดขึ้น	มาตรการป้องกันและแก้ไขผลกระทบสิ่งแวดล้อม	สถานที่ดำเนินการ	ระยะเวลาดำเนินการ	ผู้รับผิดชอบ
	3. ฝึกอบรมพนักงานเรื่องการป้องกันอัคคีภัย การใช้อุปกรณ์นิรภัย การช่วยเหลือผู้ได้รับอุบัติเหตุ การปฏิบัติงานอย่างปลอดภัย การประสานงานกับหน่วยงานภายนอกเมื่อเกิดเหตุ เป็นประจำทุกปี	- ภายในพื้นที่โครงการ	- ตลอดระยะเวลาดำเนินการ	SPM
	4. อบรมพนักงานใหม่ทุกคน เกี่ยวกับกฎระเบียบความปลอดภัย การใช้อุปกรณ์ป้องกันอันตรายส่วนบุคคล และวิธีการปฐมพยาบาลเบื้องต้น	- ภายในพื้นที่โครงการ	- ตลอดระยะเวลาดำเนินการ	SPM
	5. จัดทำแผนดำเนินการด้านความปลอดภัยในพื้นที่โครงการ และกำหนดเป็นนโยบายหรือประกาศให้พนักงานทุกคนทราบ	- ภายในพื้นที่โครงการ	- ตลอดระยะเวลาดำเนินการ	SPM
	6. จัดทำแผนฉุกเฉินกรณีเกิดเพลิงไหม้ และจัดให้มีการฝึกซ้อมดับเพลิง และฝึกซ้อมแผนฉุกเฉิน เป็นประจำทุกปี (รูปที่ 2 ถึง รูปที่ 5)	- ภายในพื้นที่โครงการ	- ตลอดระยะเวลาดำเนินการ	SPM
	7. จัดให้มีป้ายเตือน เรื่อง ความปลอดภัยในการทำงานติดตามจุดต่างๆ ให้เห็นชัดเจน	- ภายในพื้นที่โครงการ	- ตลอดระยะเวลาดำเนินการ	SPM
	8. ตรวจสอบและบำรุงรักษาอุปกรณ์ดับเพลิงอย่างสม่ำเสมอ และกำหนดให้ตรวจสอบอุปกรณ์แจ้งสัญญาณเตือนภัย เป็นประจำทุกปี	- ภายในพื้นที่โครงการ	- ตลอดระยะเวลาดำเนินการ	SPM
	9. ตรวจสอบการทำงานของระบบเตือนภัยต่าง ๆ อย่างสม่ำเสมอ	- ภายในพื้นที่โครงการ	- ตลอดระยะเวลาดำเนินการ	SPM
	10. จัดให้มีอุปกรณ์ป้องกันอันตรายส่วนบุคคลอย่างเพียงพอสำหรับพนักงาน และต้องควบคุมให้พนักงานสวมใส่อุปกรณ์ป้องกันอันตรายส่วนบุคคลอย่างเคร่งครัด	- ภายในพื้นที่โครงการ	- ตลอดระยะเวลาดำเนินการ	SPM
	11. จัดหาหมวกป้องกันผู้และอาภาตเสียให้แก่พนักงานที่ทำงานสัมผัสกับฝุ่นและไอความร้อน	- ภายในอาคารโรงงาน	- ตลอดระยะเวลาดำเนินการ	SPM
	12. กำหนดให้ผู้ปฏิบัติงานห้ามทำการซ่อมบำรุงเครื่องจักรให้พร้อมใส่อุปกรณ์ป้องกันอย่างเคร่งครัด โดยเฉพาะผู้ปฏิบัติงานที่ติดจากอิฐหินไฟ โดยให้ระบุเป็นส่วนของสัญญาณภัย	- เต้าเผาเหล็ก	- ตลอดระยะเวลาดำเนินการ	SPM
	13. จัดให้มีระบบระบายอากาศที่เหมาะสมภายในอาคารโรงงาน	- ภายในอาคารโรงงาน	- ตลอดระยะเวลาดำเนินการ	SPM

14/27



ตารางที่ 2 (ต่อ) มาตรการป้องกันและแก้ไขผลกระทบสิ่งแวดล้อมโครงการโรงงานผลิตเหล็กแผ่นรีดร้อนชนิดแผ่นหนา (ระยะดำเนินการ)

ของ บริษัท สหวิริยาเพลาทมิล จำกัด (มหาชน)

ผลกระทบที่คาดว่าจะเกิดขึ้น	มาตรการป้องกันและแก้ไขผลกระทบสิ่งแวดล้อม	สถานที่ดำเนินการ	ระยะเวลาดำเนินการ	ผู้รับผิดชอบ
	14. จัดหาอุปกรณ์ป้องกันและแก้ไขผลกระทบสิ่งแวดล้อมที่จำเป็นและควบคุมไม่ให้เกิดผลกระทบระยะเวลากำหนด	- ภายในอาคารโรงงาน	- ตลอดระยะเวลาดำเนินการ	SPM
	15. ให้ความร่วมมือกับโรงงานอื่น ๆ และหน่วยงานราชการ เพื่อเตรียมการหรือเตรียมมาตรการป้องกันและแก้ไขอุบัติเหตุหรือกรณีเกิดเหตุฉุกเฉิน	- โรงงานที่อยู่ใกล้เคียง และหน่วยงานราชการที่เกี่ยวข้อง	- ตลอดระยะเวลาดำเนินการ	SPM
	16. การจัดการด้านความปลอดภัยในเรื่องเสียง แสง ความร้อน และสารเคมี ให้ปฏิบัติตามมาตรฐานของกระทรวงแรงงานและสวัสดิการสังคม และกฎหมายที่เกี่ยวข้อง	- ภายในโรงงาน	- ตลอดระยะเวลาดำเนินการ	SPM
	17. ติดตั้งอุปกรณ์ป้องกันอัคคีภัย อันได้แก่ สัญญาณแจ้งเหตุฉุกเฉิน เครื่องดับเพลิง ให้เป็นไปตามประกาศกระทรวงอุตสาหกรรม ฉบับที่ 2 (พ.ศ.2513) ได้แก่ - Fire Hose Cabinet จำนวน 11 ชุด - ถังดับเพลิงแบบมือถือ จำนวน 151 ชุด - Alarm Bell จำนวน 13 ชุด - ตัวกดสัญญาณ จำนวน 3 ชุด - Fire Water Pump อัตราการสูบ 113.58 ลบ.ม./ชม. - Jockey Pump อัตราการสูบ 12-15 ลบ.ม./ชม.	- ภายในพื้นที่โครงการ	- ตลอดระยะเวลาดำเนินการ	SPM
	18. จัดให้มีป้ายแจ้งเตือนบริเวณสถานที่ควบคุมความดันและวัดปริมาณก๊าซ ได้แก่ ป้ายห้ามสูบบุหรี่หรือก่อให้เกิดประกายไฟ, ป้ายห้ามเข้าก่อนได้รับอนุญาต, ป้ายเบอร์โทรศัพท์แจ้งกรณีเกิดเหตุฉุกเฉิน และป้ายอุปกรณ์ป้องกันเพลิงไหม้ เป็นต้น	- บริเวณสถานีควบคุมความดันและวัดปริมาณก๊าซ	- ตลอดระยะเวลาดำเนินการ	SPM
	19. จัดให้มีถังดับเพลิงติดตั้งอยู่บริเวณสถานีควบคุมความดันและวัดปริมาณก๊าซ จำนวน 2 ถัง สภาพพร้อมใช้งานตลอดเวลา	- บริเวณสถานีควบคุมความดันและวัดปริมาณก๊าซ	- ตลอดระยะเวลาดำเนินการ	SPM

15/27



ตารางที่ 2 (ต่อ) มาตรการป้องกันและแก้ไขผลกระทบสิ่งแวดล้อมโครงการโรงงานผลิตเหล็กแผ่นรีดร้อนชนิดแผ่นหนา (ระยะดำเนินการ)

ของ บริษัท สหวิริยาเพลาทมิล จำกัด (มหาชน)

ผลกระทบที่คาดว่าจะเกิดขึ้น	มาตรการป้องกันและแก้ไขผลกระทบสิ่งแวดล้อม	สถานที่ดำเนินการ	ระยะเวลาดำเนินการ	ผู้รับผิดชอบ
	20. ท่อก๊าซจะระบุด่วนรั่วซึม NG และทิศทางการไหลของก๊าซ ตามมาตรฐานของ ปตท. แสดงให้เห็นอย่างชัดเจน	- ท่อส่งก๊าซธรรมชาติ	- ตลอดระยะเวลาดำเนินการ	SPM
	21. มีการตรวจสอบระบบท่อและการรั่วไหลของก๊าซบริเวณข้อต่อ ทุก 1 เดือน และต้องทำการตรวจสอบหาข้อบกพร่องที่พบความผิดปกติ เนื่องจากแสดงว่ามีก๊าซรั่วของก๊าซ	- ภายในโครงการ	- ตลอดระยะเวลาดำเนินการ	SPM
	22. ขั้นตอนการปฏิบัติงานเมื่อเกิดก๊าซรั่ว - ปิดวาล์วที่ต้นทางของท่อที่รั่ว - กำหนดขอบเขตพื้นที่ที่พบว่ามีก๊าซรั่ว โดยใช้เทปหรือเชือกล้อมบริเวณดังกล่าว และเขียนป้ายเตือนห้ามบุคคลที่ไม่เกี่ยวข้องเข้าใกล้ - ดำเนินการให้วิศวกรเข้าดูเพื่อแก้ไขปัญหา โดยปกติก๊าซธรรมชาติเมื่อรั่วไหลออกจากระบบท่อแล้วจะลอยสูงเหนือพื้นดินเนื่องจากก๊าซธรรมชาติจะเบากว่าอากาศ - หลีกเลี่ยงและป้องกันให้เกิดประกายไฟบริเวณที่มีก๊าซรั่ว - ทำการซ่อมแซมและแก้ไขข้อบกพร่องของก๊าซ	- ภายในโครงการ	- ตลอดระยะเวลาดำเนินการ	SPM
	23. จัดให้มีการบำรุงรักษาเชิงป้องกัน (Preventive Maintenance) แนวท่อส่งก๊าซธรรมชาติ วาล์ว และข้อต่อ อย่างสม่ำเสมอ	- ภายในโครงการ	- ตลอดระยะเวลาดำเนินการ	SPM
	14. สุภาพหรือภาพ	- ภายในพื้นที่โครงการ	- ตลอดระยะเวลาดำเนินการ	SPM
	1. จัดให้มีพื้นที่สีเขียว 4,200 ตารางเมตร คิดเป็นร้อยละ 5.7 ของพื้นที่โครงการ	- ภายในพื้นที่โครงการ	- ตลอดระยะเวลาดำเนินการ	SPM
	2. ดูแลรักษาต้นไม้ให้เป็นระเบียบและสวยงามอยู่เสมอ	- ภายในพื้นที่โครงการ	- ตลอดระยะเวลาดำเนินการ	SPM

16/27



17/27

มาตรการติดตามตรวจสอบคุณภาพสิ่งแวดล้อม	สถานีดำเนินการ	ระยะเวลาดำเนินการ/ความถี่	ผู้รับผิดชอบ
1. คุณภาพอากาศ			
1.1 คุณภาพอากาศในบรรยากาศ	จำนวน 3 สถานี (รูปที่ 6) - บริเวณชุมชนบ้านคลองมีชุด - บริเวณชุมชนบ้านท่าข้าม - บริเวณชุมชนบ้านหัวแหลม	- ปีละ 2 ครั้ง (ทุก 6 เดือน) ตรวจวัดครั้งละ 7 วันต่อเนื่อง	SPM
1.2 คุณภาพอากาศจากปล่อง	จำนวน 2 ปล่อง (รูปที่ 7) - ปล่องเตาเผาเหล็ก	- ปีละ 2 ครั้ง พร้อมการตรวจวัดคุณภาพอากาศในบรรยากาศ	SPM
2. ระดับเสียง	จำนวน 4 สถานี คือ (รูปที่ 6 และ 8) - บริเวณพื้นที่โครงการทั้ง 4 ด้าน - บริเวณชุมชนบ้านคลองมีชุด - บริเวณชุมชนบ้านท่าข้าม - บริเวณชุมชนบ้านหัวแหลม	- ปีละ 2 ครั้ง ตรวจวัดครั้งละ 3 วันต่อเนื่อง พร้อมการตรวจวัดคุณภาพอากาศในบรรยากาศ	SPM
3. ภาวอนามัยและความปลอดภัย			
3.1 ตรวจวัดฝุ่นละออง (Total Dust)	จำนวน 3 จุด คือ (รูปที่ 7) - บริเวณเตาเผาเหล็ก - บริเวณเครื่องรีดหยาบ - บริเวณเครื่องคัด	- ปีละ 4 ครั้ง	SPM



உதவி இயக்குநர்

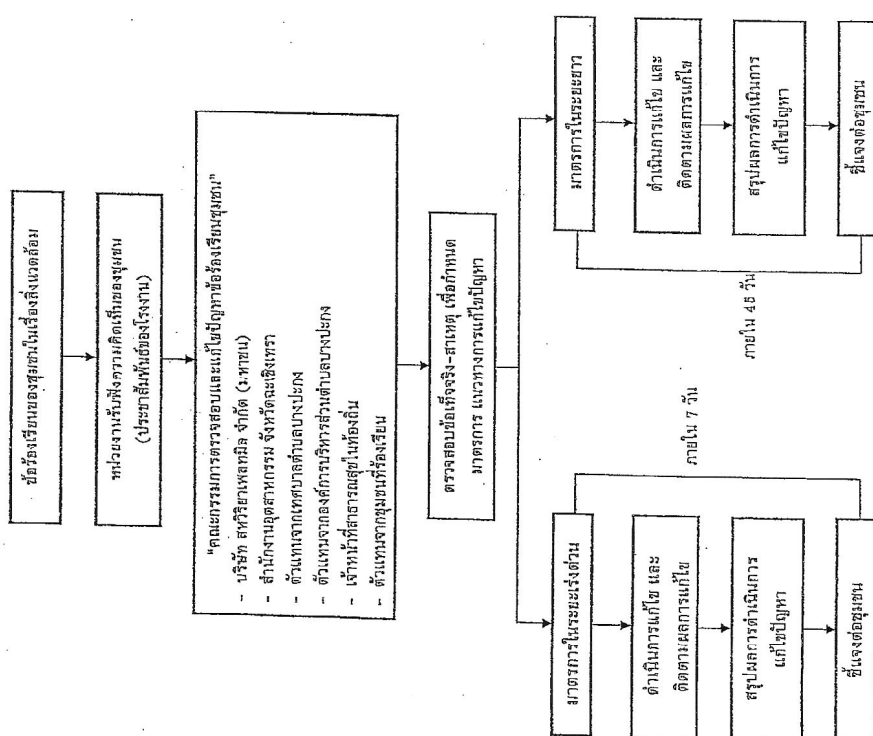
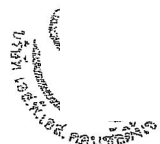
18/27

มาตรการติดตามตรวจสอบคุณภาพสิ่งแวดล้อม	สถานที่ดำเนินการ	ระยะเวลาดำเนินการ	ผู้รับผิดชอบ
3.2 ตรวจวัดระดับเสียงในช่วงเวลาทำงาน 8 ชั่วโมง (Leq 8 hr)	จำนวน 3 จุด คือ (รูปที่ 7) - บริเวณเตาเผาเหล็ก - บริเวณเครื่องรีดหยาบ - บริเวณเครื่องตัด	- ปีละ 4 ครั้ง	SPM
3.3 ตรวจวัดระดับความร้อน (WBGT)	จำนวน 3 จุด คือ (รูปที่ 7) - บริเวณเตาเผาเหล็ก - บริเวณเครื่องรีดหยาบ - บริเวณโรงระบายความร้อน	- ปีละ 4 ครั้ง	SPM
3.4 การตรวจสุขภาพประจำปีให้ดำเนินการโดยแพทย์อาสาเวชศาสตร์โดยอย่างน้อยต้องตรวจรายการดังนี้ - ตรวจสุขภาพทั่วไป - ตรวจความสมบูรณ์ของเลือด - ตรวจสมรรถภาพการได้ยิน - ตรวจสมรรถภาพการทำงานของปอด - เอกซเรย์ทรวงอก	- พนักงานใหม่ก่อนเข้าทำงาน และพนักงานของบริษัททุกคน	- ปีละ 1 ครั้ง	SPM
3.5 จัดบันทึกสถิติการเกิดอุบัติเหตุและการเจ็บป่วย - สาเหตุ - ความสูญเสีย - การแก้ไข/ควบคุม/ป้องกัน	- บริเวณโรงงาน	- ทุกครั้งที่เกิดอุบัติเหตุ หรือการเจ็บป่วยตลอดระยะเวลาดำเนินการ	SPM
4. ภาควงเสีย - จัดบันทึกรายละเอียดเกี่ยวกับชนิดและ ปริมาณ และลักษณะสมบัติของกากของเสียจากกระบวนการผลิตที่ส่งขายหรือส่งกำจัด	- บริเวณโรงงาน	- ปีละ 1 ครั้ง	SPM

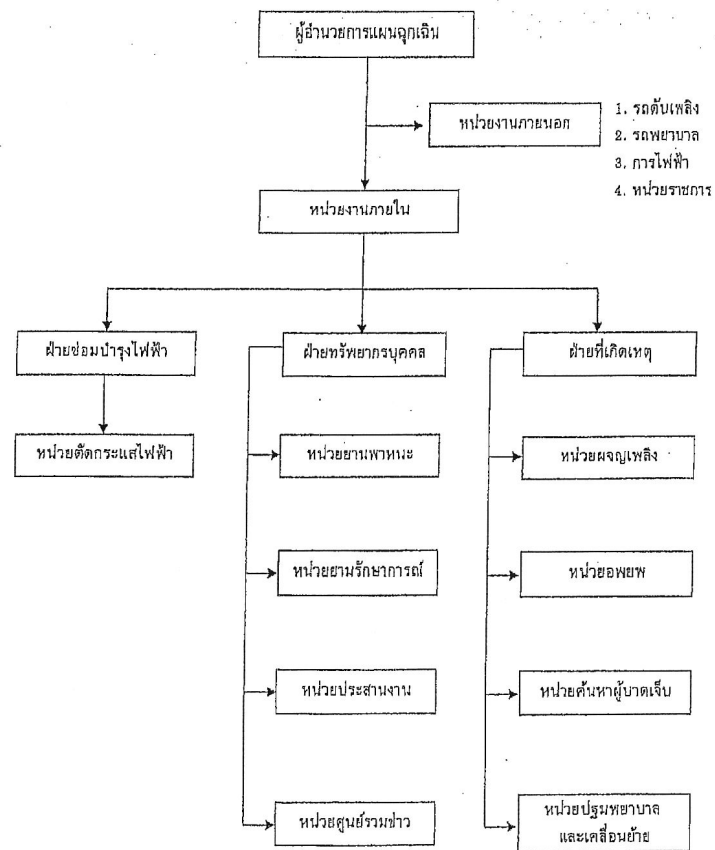


18/27

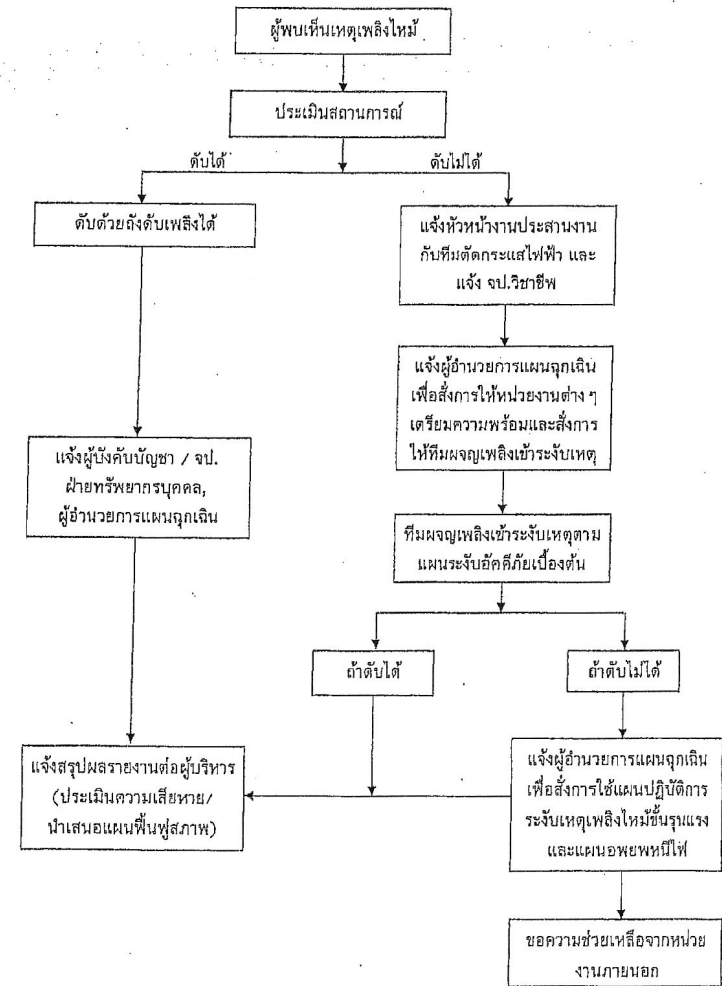
มาตรการติดตามตรวจสอบคุณภาพสิ่งแวดล้อม	สถานียดำเนินการ	ระยะเวลาดำเนินการ	ผู้รับผิดชอบ
5. ระบบป้องกันอัคคีภัย <ul style="list-style-type: none"> - ตรวจสภาพของอุปกรณ์ป้องกันอัคคีภัยให้อยู่ในสภาพพร้อมใช้งานเสมอ - ฝึกซ้อมการใช้อุปกรณ์ป้องกันอัคคีภัย และซ้อมปฏิบัติตามแผนฉุกเฉินกรณีเพลิงไหม้ 	<ul style="list-style-type: none"> - จุดที่มีการติดตั้งระบบป้องกันอัคคีภัยภายในโครงการ - พนักงานของโครงการ 	<ul style="list-style-type: none"> - ทุก 3 เดือน - ปีละ 1 ครั้ง 	SPM SPM
6. ศึกษาคุณภาพชีวิต สุขภาพอนามัย และทัศนคติของประชาชนบริเวณใกล้เคียง	<ul style="list-style-type: none"> - บริเวณชุมชนเดียวกับชุมชนที่มีการตรวจวัดคุณภาพสิ่งแวดล้อม ได้แก่ <ol style="list-style-type: none"> 1) ชุมชนบ้านคลองมีชุด 2) ชุมชนบ้านท่าข้าม 3) ชุมชนบ้านหัวแหลม 	- ปีละ 1 ครั้ง	SPM
7. รายงาน	- จัดทำรายงานผลการปฏิบัติตามมาตรการป้องกันและลดผลกระทบสิ่งแวดล้อมและมาตรการติดตามตรวจสอบคุณภาพสิ่งแวดล้อม ทุก 6 เดือน เพื่อรายงานผลการดำเนินการของโครงการให้ สผ. ทราบ	- ทุก 6 เดือน	SPM



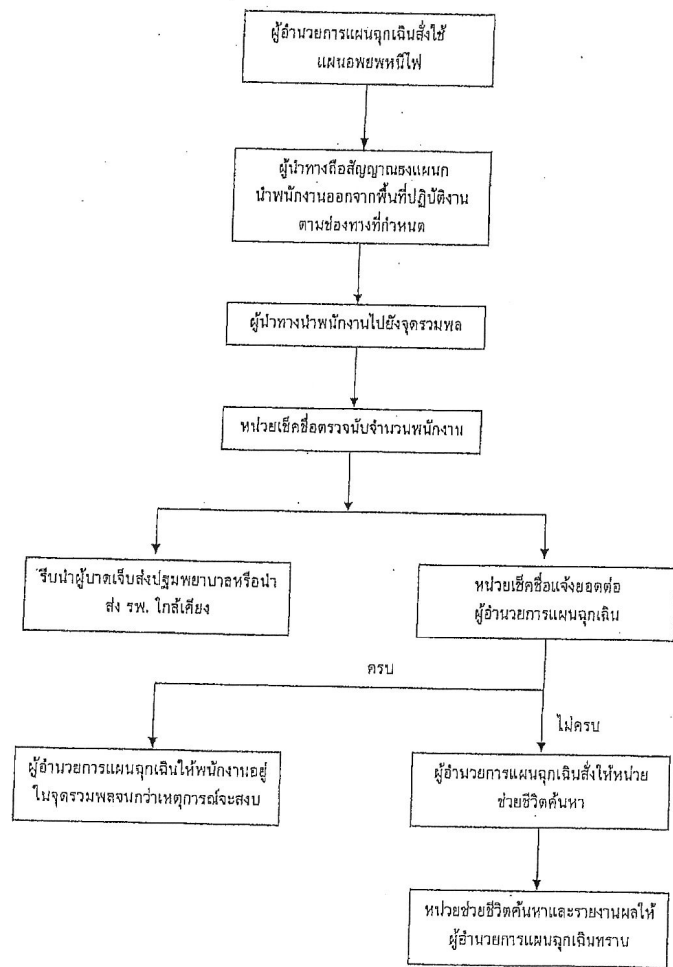
รูปที่ 1 แผนผังการดำเนินการตรวจสอบ กรณีข้อร้องเรียนจากชุมชนเรื่องสิ่งแวดล้อม



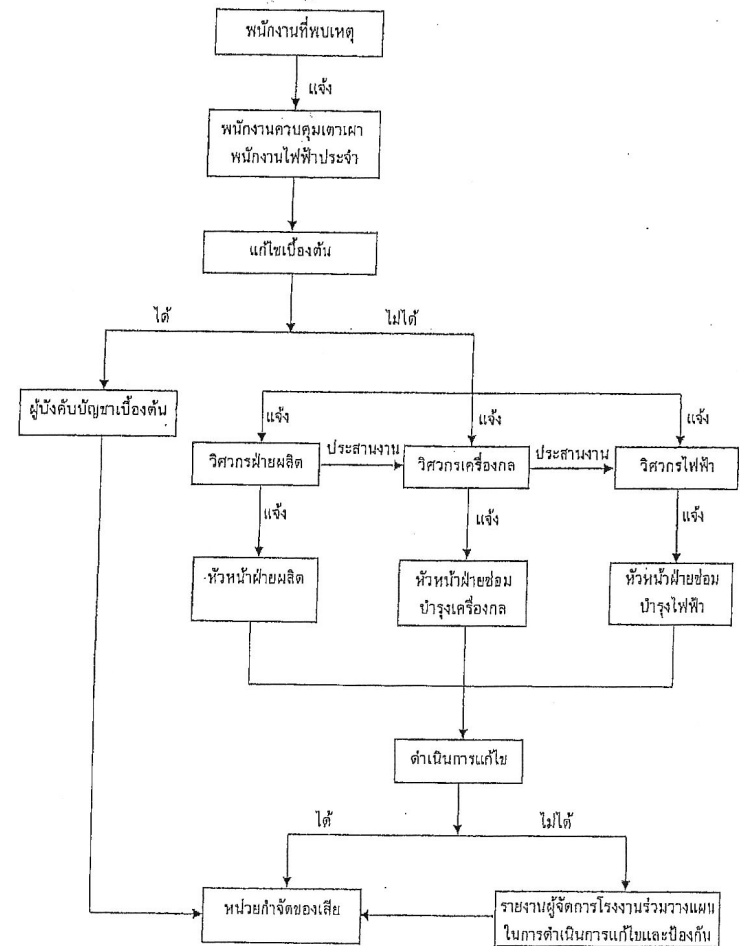
รูปที่ 2 แผนผังโครงสร้างหน่วยงานตามแผนปฏิบัติการเมื่อเกิดเพลิงไหม้ขึ้นรุนแรง



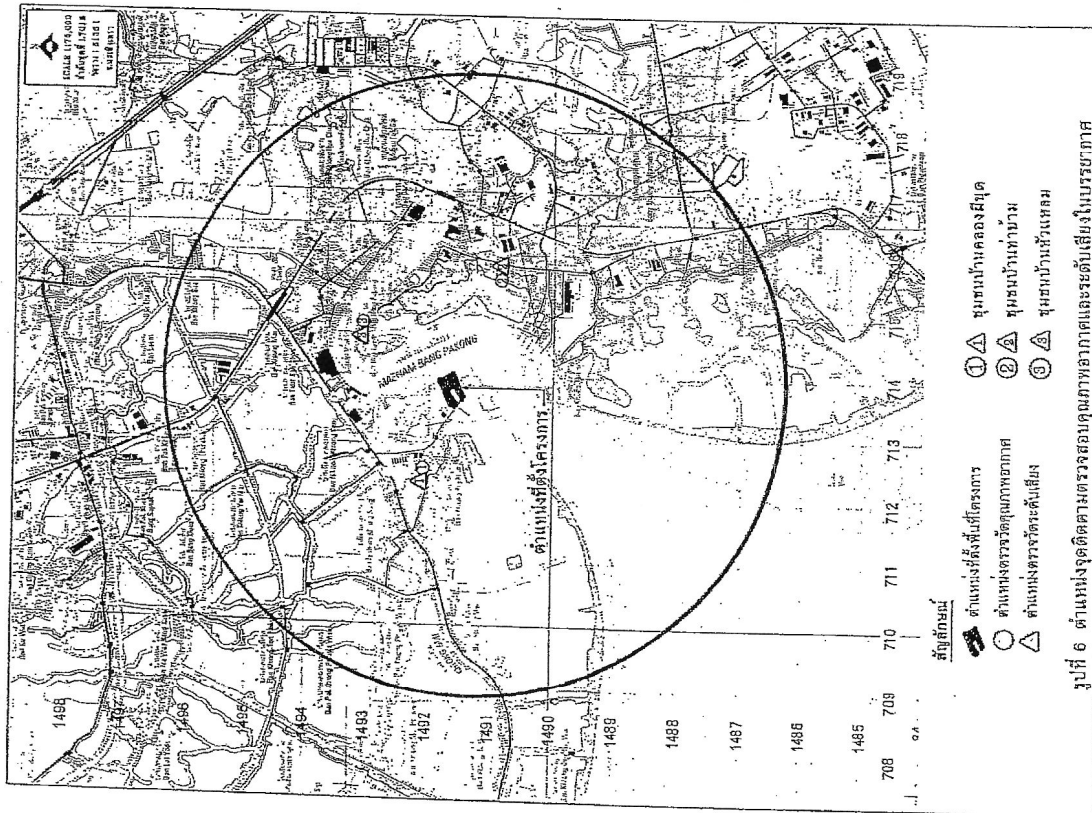
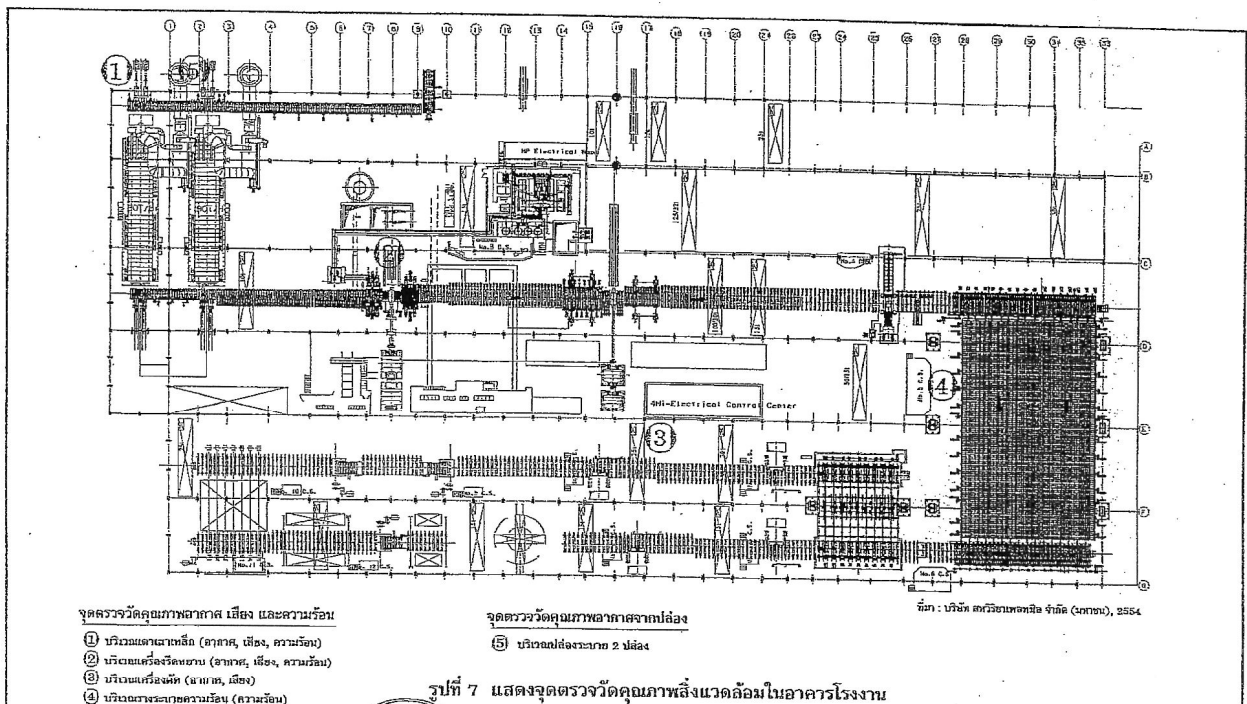
รูปที่ 3 แผนผังระงับอัคคีภัยและขั้นตอนการปฏิบัติเมื่อพบเหตุเพลิงไหม้



รูปที่ 4 แผนผังการอพยพหนีไฟ



รูปที่ 5 แผนผังขั้นตอนการปฏิบัติการแก้ไขกรณีถึงน้ำมันหรือท่อส่งน้ำมันรั่ว



เอกสารที่ 1-2

ใบอนุญาตประกอบกิจการโรงงาน (ร.ง.4)



คำเตือน : กรณีการประกอบกิจการจะก่อให้เกิด
อันตรายหรือความเสียหายต่อชีวิตหรือ
อันตราย จะต้องมีมาตรการป้องกัน
และมาตรการบรรเทาผลกระทบไว้ก่อน
จะเริ่มปฏิบัติงาน

ร.ง. 4
ลำดับที่ 1

ทะเบียนโรงงานเลขที่
3-59-1/39 จข

ใบอนุญาตประกอบกิจการโรงงาน

ที่ 475 / 4539

กระทรวงอุตสาหกรรม

วันที่ 18 เดือน สิงหาคม พ.ศ. 2539
อนุญาตให้ บริษัท สหวิริยาเพลทมิล จำกัด (มหาชน) สัญชาติ ไทย
อยู่บ้าน/สำนักงานเลขที่ 160 ต.รอก/ซอย - ถนน สุขุมวิท (สายเก่า)
หมู่ที่ 14 ตำบล/แขวง บางปะกง อำเภอบางปะกง จังหวัด ฉะเชิงเทรา
ชื่อโรงงาน บริษัท สหวิริยาเพลทมิล จำกัด
ประเภทหรือชนิดของโรงงานลำดับที่ 59
ประกอบกิจการ ผลิตเหล็กแผ่น (PLATE MILL) ได้ปีละ 432,000 ตัน
กำลังเครื่องจักร -28,450.26- แรงม้า จำนวนคนงาน -340- คน
ตั้งอยู่ ณ เลขที่ 160 ต.รอก / ซอย - ถนน สุขุมวิท (สายเก่า)
หมู่ที่ 14 คลอง - แม่น้ำ - ตำบล/แขวง บางปะกง
อำเภอ/เขต บางปะกง จังหวัด ฉะเชิงเทรา
ประกอบกิจการได้โดยให้เริ่มประกอบกิจการโรงงานภายในกำหนด - วัน นับแต่บัดนี้เป็นต้นไป
ทั้งนี้มีการสำเนาสำเนา ดังต่อไปนี้

- | | |
|--|----------------------|
| (1) เงื่อนไขการอนุญาตให้ประกอบกิจการโรงงาน และการเปลี่ยนแปลงเงื่อนไข | แสดงไว้ในลำดับที่ 2 |
| (2) การแจ้งประกอบกิจการโรงงาน กำหนดสัญญาใบอนุญาต และการต่ออายุใบอนุญาต | แสดงไว้ในลำดับที่ 3 |
| (3) ใบอนุญาตขยายโรงงาน | แสดงไว้ในลำดับที่ 4 |
| (4) เงื่อนไขการอนุญาตให้ขยายโรงงาน และการเปลี่ยนแปลงเงื่อนไข | แสดงไว้ในลำดับที่ 5 |
| (5) การแจ้งประกอบกิจการโรงงานในส่วนที่ขยาย | แสดงไว้ในลำดับที่ 6 |
| (6) บันทึกการเปลี่ยนแปลงต่างๆ | แสดงไว้ในลำดับที่ 7 |
| (7) การอนุญาตโอนการประกอบกิจการโรงงาน | แสดงไว้ในลำดับที่ 8 |
| (8) บันทึกการชำระค่าธรรมเนียมรายปี | แสดงไว้ในลำดับที่ 9 |
| (9) ลำดับและจำนวนของเอกสาร | แสดงไว้ในลำดับที่ 10 |

ลงชื่อ

อนุญาต

3-59-1/39 จข

ลำดับที่ 2

เงื่อนไขการอนุญาตให้ประกอบกิจการโรงงาน และการเปลี่ยนแปลงเงื่อนไข

1. ผู้อนุญาตได้อาศัยอำนาจตามความในมาตรา 12 วรรคห้าแห่งพระราชบัญญัติโรงงาน พ.ศ. 2535 ให้กำหนดเงื่อนไขที่ผู้ประกอบกิจการโรงงาน จะต้องปฏิบัติเป็นพิเศษไว้ ดังต่อไปนี้

- 1.1 ต้องมีและใช้ระบบขจัดฝุ่นละอองเขม่าควันที่เกิดจากขบวนการผลิตซึ่งมีประสิทธิภาพเพียงพอตลอดเวลาทำงาน เพื่อควบคุมคุณภาพของอากาศในสถานที่ทำงานให้มีฝุ่นละอองไม่เกิน 15 มิลลิกรัมต่อลูกบาศก์เมตรอากาศ และที่ผ่านระบบขจัดแล้วมีปริมาณฝุ่นละอองไม่เกิน 400 มิลลิกรัมต่อลูกบาศก์เมตรอากาศ
- 1.2 ห้ามระบายน้ำจากระบบดักไอซัลเฟอร์ไดออกไซด์ออกนอกบริเวณโรงงาน
- 1.3 อนุญาตให้ผลิตเฉพาะเหล็กแผ่น (PLATE MILL) เท่านั้น ห้ามผลิตเหล็กแผ่นรีดร้อน เหล็กแผ่นรีดเย็นและเหล็กแผ่นเคลือบ
- 1.4 ต้องใช้น้ำมันเชื้อเพลิงสำหรับเตาเผา (REHEATING FURNACE) ชนิดที่มีปริมาณกำมะถันผสมอยู่ไม่เกินร้อยละ 3.5 คิดตามอัตราส่วนน้ำหนักต่อน้ำหนัก
- 1.5 ต้องควบคุมคุณภาพของอากาศดังนี้
 - 1.5.1 ปริมาณก๊าซซัลเฟอร์ไดออกไซด์ในอากาศบริเวณพื้นที่ปฏิบัติงานต้องไม่เกิน 5 ส่วนในล้านส่วน ($SO_2 \leq 5ppm$)
 - 1.5.2 ปริมาณก๊าซซัลเฟอร์ไดออกไซด์ในอากาศที่ระบายออกสู่บรรยากาศต้องไม่เกิน 500 ส่วนในล้านส่วน ($SO_2 \leq 5ppm$)
 - 1.5.3 ต้องจัดให้มีและใช้เครื่องป้องกันอันตรายส่วนบุคคล เช่น ถุงมือกันความร้อน แวนตากรองแสง.

ลงชื่อ

เจ้าหน้าที่

(

2. ผู้อนุญาตได้อาศัยอำนาจตามความในมาตรา 20 แห่งพระราชบัญญัติโรงงาน พ.ศ. 2535 ให้ยกเลิก / เปลี่ยนแปลง/เพิ่มเติม เงื่อนไขดังกล่าวข้างต้น ดังต่อไปนี้

ลงชื่อ

เจ้าหน้าที่

(

)

เงื่อนไขการอนุญาตให้ประกอบกิจการโรงงาน และการเปลี่ยนแปลงเงื่อนไข

1. ผู้อนุญาตได้อาศัยอำนาจตามความในมาตรา 12 วรรคห้าแห่งพระราชบัญญัติโรงงาน พ.ศ. 2535 ให้กำหนดเงื่อนไขให้ผู้ประกอบกิจการโรงงาน จะต้องปฏิบัติเป็นพิเศษไว้ ดังต่อไปนี้

ผ้าปิดจมูก, เครื่องช่วยหายใจ ฯลฯ สำหรับคนงานที่ปฏิบัติงานเกี่ยวข้องกับเตาเผาตามความจำเป็นและเหมาะสม

ลงชื่อ

เจ้าหน้าที่

(

)

2. ผู้อนุญาตได้อาศัยอำนาจตามความในมาตรา 20 แห่งพระราชบัญญัติโรงงาน พ.ศ. 2535 ให้ยกเลิก / เปลี่ยนแปลง/เพิ่มเติม เงื่อนไขดังกล่าวข้างต้น ดังต่อไปนี้

ลงชื่อ

เจ้าหน้าที่

(

)

การแจ้งประกอบกิจการโรงงาน กำหนดสัณอายุใบอนุญาต และการต่ออายุใบอนุญาต

1. แจ้งประกอบกิจการโรงงาน วันที่ 19 เดือน กันยายน พ.ศ. 2539
 2. เริ่มประกอบกิจการโรงงาน วันที่ 5 เดือน ตุลาคม พ.ศ. 2539
 3. กำหนดสัณอายุใบอนุญาต วันที่ 31 เดือน ธันวาคม พ.ศ. 2543

ลงชื่อ

เจ้าหน้าที่

(นายพงศ์ประพันธ์ ศิริระแพทย)
 หัวหน้างานขายโรงงาน

4. การต่ออายุใบอนุญาต

ครั้งที่	วันสิ้นสุดอายุ ครั้งต่อไป	แรงม้า /คนงาน	ค่าธรรมเนียม	ค่าปรับ	ใบเสร็จรับเงิน		เจ้าหน้าที่	ผู้อนุญาต
					เล่มที่	เลขที่		
1	31 ธ.ค. 48	31,620	60,000	-	0343	017130		
2	31 ธ.ค. 53	31,618.5	60,000	-	1482 16 ส.ค. 2548	074067		
3	31 ธ.ค. 58	167400.52	60,000	-	4907 ถ. 11 พฤศจิกายน 2553	47		
4	1 ม.ค. 64	167,400.52	60,000	-	10479 ถ. 6 พฤศจิกายน 2558	02		

ใบอนุญาตขยายโรงงาน

ครั้งที่.....1.....

ที่.....พ. (สข) 12 / 2551.....

กระทรวงอุตสาหกรรม

วันที่.....2.....เดือน.....กุมภาพันธ์.....

พ.ศ. 2551

อนุญาตให้.....บริษัท สหวิริยาเพลทมิล จำกัด.....

สัญชาติ.....ไทย.....

ประเภทหรือชนิดของโรงงานลำดับที่.....59.....

ประกอบกิจการ.....ผลิตเหล็กแผ่น (PLATE MILL) ได้ปีละ 432,000 ตัน เพิ่มการผลิตเหล็กแผ่นหนา (STEEL PLATE) ได้ปีละ 220,000 ตัน.....

กำลังเครื่องจักรเพิ่มขึ้น.....-3,169.74-.....แรงม้า รวมเป็น.....-31,620-.....แรงม้า

การเพิ่มหรือแก้ไขเกี่ยวกับอาคารโรงงาน ทำให้ฐานรากเดิมของอาคารโรงงานฐานใดฐานหนึ่งต้องรับน้ำหนักเพิ่มขึ้นตั้งแต่ห้าร้อยกิโลกรัมขึ้นไป (มี / ไม่มี)

ตั้งอยู่ ณ เลขที่.....160.....ตรอก / ซอย.....-.....ถนน.....สุขุมวิท (สายเก่า).....

หมู่ที่.....14.....คลอง.....-.....แม่น้ำ.....-.....ตำบล / แขวง.....บางปะกง.....

อำเภอ / เขต.....บางปะกง.....จังหวัด.....ฉะเชิงเทรา.....

ประกอบกิจการโรงงานในส่วนที่ขยายนี้ได้ โดยให้เริ่มประกอบกิจการโรงงานภายในกำหนด.....-700-.....วัน

นับแต่บัดนี้เป็นต้นไป

ลงชื่อ.....

อนุญาต

(.....)

ที่(สข 4) 03-119, 2551

กระทรวงอุตสาหกรรม

วันที่.....16.....เดือน.....กุมภาพันธ์.....

พ.ศ. 2551

อนุญาตให้.....บริษัท สหวิริยาเพลทมิล จำกัด.....

สัญชาติ.....ไทย.....

ประเภทหรือชนิดของโรงงานลำดับที่.....59.....

ประกอบกิจการ.....ผลิตเหล็กแผ่น (Steel Plate).....

กำลังเครื่องจักรเพิ่มขึ้น.....-19,688.48-.....แรงม้า รวมเป็น.....-51,308.48-.....แรงม้า

การเพิ่มหรือแก้ไขเกี่ยวกับอาคารโรงงาน ทำให้ฐานรากเดิมของอาคารโรงงานฐานใดฐานหนึ่งต้องรับน้ำหนักเพิ่มขึ้นตั้งแต่ห้าร้อยกิโลกรัมขึ้นไป (มี / ไม่มี)

ตั้งอยู่ ณ เลขที่.....160.....ตรอก / ซอย.....-.....ถนน.....สุขุมวิท (สายเก่า).....

หมู่ที่.....14.....คลอง.....-.....แม่น้ำ.....-.....ตำบล / แขวง.....บางปะกง.....

อำเภอ / เขต.....บางปะกง.....จังหวัด.....ฉะเชิงเทรา.....

ประกอบกิจการโรงงานในส่วนที่ขยายนี้ได้ โดยให้เริ่มประกอบกิจการโรงงานภายในกำหนด.....120.....วัน

นับแต่บัดนี้เป็นต้นไป

ลงชื่อ.....

ผู้อนุญาต

(.....)

ใบอนุญาตขยายโรงงาน

ครั้งที่.....3.....

ที่(สข 4) 03-119, 2551

กระทรวงอุตสาหกรรม

วันที่.....2.....เดือน.....กุมภาพันธ์.....

พ.ศ. 2551

อนุญาตให้.....บริษัท สหวิริยาเพลทมิล จำกัด (มหาชน).....

สัญชาติ.....ไทย.....

ประเภทหรือชนิดของโรงงานลำดับที่.....59.....

ประกอบกิจการ.....ผลิตเหล็กแผ่น (Steel Plate).....

กำลังเครื่องจักรเพิ่มขึ้น.....116,092.04.....แรงม้า รวมเป็น.....167,400.52.....แรงม้า

การเพิ่มหรือแก้ไขเกี่ยวกับอาคารโรงงาน ทำให้ฐานรากเดิมของอาคารโรงงานฐานใดฐานหนึ่งต้องรับน้ำหนักเพิ่มขึ้นตั้งแต่ห้าร้อยกิโลกรัมขึ้นไป (มี / ไม่มี)

ตั้งอยู่ ณ เลขที่.....160.....ตรอก / ซอย.....-.....ถนน.....สุขุมวิท (สายเก่า).....

หมู่ที่.....14.....คลอง.....-.....แม่น้ำ.....-.....ตำบล / แขวง.....บางปะกง.....

อำเภอ / เขต.....บางปะกง.....จังหวัด.....ฉะเชิงเทรา.....

ประกอบกิจการโรงงานในส่วนที่ขยายนี้ได้ โดยให้เริ่มประกอบกิจการโรงงานภายในกำหนด.....360.....วัน

นับแต่บัดนี้เป็นต้นไป

ลงชื่อ.....

ผู้อนุญาต

(.....)

(.....)

ที่...../.....

กระทรวงอุตสาหกรรม

วันที่.....เดือน.....

พ.ศ.

อนุญาตให้.....

สัญชาติ.....

ประเภทหรือชนิดของโรงงานลำดับที่.....

ประกอบกิจการ.....

กำลังเครื่องจักรเพิ่มขึ้น.....แรงม้า รวมเป็น.....แรงม้า

การเพิ่มหรือแก้ไขเกี่ยวกับอาคารโรงงาน ทำให้ฐานรากเดิมของอาคารโรงงานฐานใดฐานหนึ่งต้องรับน้ำหนักเพิ่มขึ้นตั้งแต่ห้าร้อยกิโลกรัมขึ้นไป (มี / ไม่มี)

ตั้งอยู่ ณ เลขที่.....ตรอก / ซอย.....ถนน.....

หมู่ที่.....คลอง.....แม่น้ำ.....ตำบล / แขวง.....

อำเภอ / เขต.....จังหวัด.....

ประกอบกิจการโรงงานในส่วนที่ขยายนี้ได้ โดยให้เริ่มประกอบกิจการโรงงานภายในกำหนด.....วัน

นับแต่บัดนี้เป็นต้นไป

ลงชื่อ.....

ผู้อนุญาต

(.....)

(.....)

เงื่อนไขการอนุญาตให้ขยายโรงงาน และการเปลี่ยนแปลงเงื่อนไข ครั้งที่.....1.....

1. ผู้อนุญาตได้อาศัยอำนาจตามความในมาตรา 12 วรรคห้าแห่งพระราชบัญญัติโรงงาน พ.ศ. 2535 ให้กำหนดเงื่อนไขสำหรับผู้ประกอบกิจการโรงงาน จะต้องปฏิบัติเป็นพิเศษไว้ ดังต่อไปนี้

1.1 ต้องมีและใช้ระบบขจัดฝุ่นละออง เขม่าควันที่เกิดจากขบวนการผลิตซึ่งมีประสิทธิภาพเพียงพอตลอดเวลาทำงาน เพื่อควบคุมคุณภาพของอากาศในพื้นที่ทำงานให้มีฝุ่นละอองไม่เกิน 15 มิลลิกรัมต่อลูกบาศก์เมตร

1.2 ห้ามระบายน้ำจากระบบดักไอซัลเฟอร์ไดออกไซด์ออกนอกบริเวณโรงงาน

1.3 อนุญาตให้ผลิตเฉพาะเหล็กแผ่น (PLATE MILL) เท่านั้น ห้ามผลิตเหล็กแผ่นรีดร้อน เหล็กแผ่นรีดเย็น และเหล็กแผ่นเคลือบ

1.4 ต้องใช้น้ำมันเชื้อเพลิงสำหรับเตาเผา (REHEATING FURNACE) ชนิดที่มีปริมาณกำมะถันผสมอยู่ไม่เกินร้อยละ 3.5 คัดตามอัตราส่วนน้ำหนักต่อน้ำหนัก

1.5 ต้องควบคุมคุณภาพของอากาศ ดังนี้

1.5.1 ปริมาณก๊าซซัลเฟอร์ไดออกไซด์ในอากาศบริเวณพื้นที่ปฏิบัติงานต้องไม่เกิน 5 ส่วนในล้านส่วน
($SO_2 \leq 5ppm$)

1.5.2 ปริมาณก๊าซซัลเฟอร์ไดออกไซด์ในอากาศที่ระบายออกสู่บรรยากาศต้องไม่เกิน 500 ส่วนในล้านส่วน
($SO_2 \leq 5ppm$)

ลงชื่อ

เจ้าหน้าที่

(

)

2. ผู้อนุญาตได้อาศัยอำนาจตามความในมาตรา 20 แห่งพระราชบัญญัติโรงงาน พ.ศ. 2535 ให้ยกเลิก / เปลี่ยนแปลง/เพิ่มเติม เงื่อนไขดังกล่าวข้างต้น ดังต่อไปนี้

ลงชื่อ

เจ้าหน้าที่

(

)

เงื่อนไขการอนุญาตให้ขยายโรงงาน และการเปลี่ยนแปลงเงื่อนไข ครั้งที่.....1.....

1. ผู้อนุญาตได้อาศัยอำนาจตามความในมาตรา 12 วรรคห้าแห่งพระราชบัญญัติโรงงาน พ.ศ. 2535 ให้กำหนดเงื่อนไขสำหรับผู้ประกอบกิจการโรงงาน จะต้องปฏิบัติเป็นพิเศษไว้ ดังต่อไปนี้

1.5.3 ต้องจัดให้มีและใช้เครื่องป้องกันอันตรายส่วนบุคคล เช่น ถุงมือกันความร้อน แว่นตากรองแสง,

ผ้าปิดจมูก, เครื่องช่วยหายใจ ฯลฯ สำหรับคนงานที่ปฏิบัติงานเกี่ยวข้องกับเตาเผาตามความ

จำเป็นและเหมาะสม

1.6 ให้มีการฝึกอบรม และแนะนำวิธีการป้องกันเกี่ยวกับการปฏิบัติงานในส่วนที่อาจก่อให้เกิดอันตราย

อุบัติเหตุและอุบัติภัย ทั้งนี้การจัดทำแผนป้องกันอุบัติเหตุ อุบัติภัยจะต้องมีหลักฐานเอกสารแสดง

ไว้ที่โรงงานสามารถตรวจสอบได้ตลอดเวลา หากมีการเปลี่ยนแปลงจะต้องแจ้งให้สำนักเทคโนโลยี

ความปลอดภัยโรงงาน กรมโรงงานอุตสาหกรรมทราบทุกครั้ง

1.7 ต้องจัดทำแผนปฏิบัติการฉุกเฉิน และมีการฝึกซ้อมอย่างน้อยปีละ 2 ครั้ง

1.8 ต้องเจาะปล่องระบายอากาศจากระบบจัดมลพิษทางอากาศ หรือหม้อน้ำให้เป็นไปตามเงื่อนไข

ลักษณะจุดเก็บตัวอย่างอากาศที่ กรมโรงงานอุตสาหกรรมกำหนด

ลงชื่อ

เจ้าหน้าที่

(

)

2. ผู้อนุญาตได้อาศัยอำนาจตามความในมาตรา 20 แห่งพระราชบัญญัติโรงงาน พ.ศ. 2535 ให้ยกเลิก / เปลี่ยนแปลง/เพิ่มเติม เงื่อนไขดังกล่าวข้างต้น ดังต่อไปนี้

ลงชื่อ

เจ้าหน้าที่

(

)

เงื่อนไขการอนุญาตให้ขยายโรงงาน และการเปลี่ยนแปลงเงื่อนไข
ครั้งที่.....2.....

1. ผู้อนุญาตได้อาศัยอำนาจตามความในมาตรา 12 วรคทำแห่งพระราชบัญญัติโรงงาน พ.ศ. 2535 ให้กำหนดเงื่อนไขที่ผู้ประกอบการโรงงาน จะต้องปฏิบัติเป็นพิเศษไว้ ดังต่อไปนี้

1.1 ต้องแยกเก็บสิ่งปฏิกูลหรือวัสดุที่ไม่ใช้แล้วไว้ในที่รองรับที่เหมาะสม และ/หรือนำไปกำจัดที่ศูนย์บริการกำจัดกากอุตสาหกรรม ที่กรมโรงงานอุตสาหกรรมเห็นชอบ ในกรณีที่มีการนำออกนอกโรงงานเพื่อนำไปกำจัด จำหน่าย หรือแปรรูป ต้องได้รับความเห็นชอบจากกรม โรงงานอุตสาหกรรม ทั้งนี้ ให้เป็นไปตามประกาศกระทรวงอุตสาหกรรม เรื่อง การกำจัดสิ่งปฏิกูลหรือวัสดุที่ไม่ใช้แล้ว พ.ศ. 2548

1.2 ต้องปฏิบัติตามมาตรการป้องกันและลดผลกระทบสิ่งแวดล้อมและมาตรการติดตามตรวจสอบคุณภาพสิ่งแวดล้อมที่เสนอต่อสำนักงาน โยบายและแผนทรัพยากรธรรมชาติและสิ่งแวดล้อมอย่างเคร่งครัด

ลงชื่อ

(

เจ้าหน้าที่

)

2. ผู้อนุญาตได้อาศัยอำนาจตามความในมาตรา 20 แห่งพระราชบัญญัติโรงงาน พ.ศ. 2535 ให้ยกเลิก / เปลี่ยนแปลง/เพิ่มเติม เงื่อนไขดังกล่าวข้างต้น ดังต่อไปนี้

ลงชื่อ

(

เจ้าหน้าที่

)

เงื่อนไขการอนุญาตให้ขยายโรงงาน และการเปลี่ยนแปลงเงื่อนไข
ครั้งที่.....3.....

1. ผู้อนุญาตได้อาศัยอำนาจตามความในมาตรา 12 วรคทำแห่งพระราชบัญญัติโรงงาน พ.ศ. 2535 ให้กำหนดเงื่อนไขที่ผู้ประกอบการโรงงาน จะต้องปฏิบัติเป็นพิเศษไว้ ดังต่อไปนี้

1.1 ต้องแยกเก็บสิ่งปฏิกูลหรือวัสดุที่ไม่ใช้แล้วไว้ในที่รองรับที่เหมาะสม และ/หรือนำไปกำจัดที่ศูนย์บริการกำจัดกากอุตสาหกรรม ที่กรมโรงงานอุตสาหกรรมเห็นชอบ ในกรณีที่มีการนำออกนอกโรงงานเพื่อนำไปกำจัด จำหน่าย หรือแปรรูป ต้องได้รับความเห็นชอบจากกรม โรงงานอุตสาหกรรม ทั้งนี้ ให้เป็นไปตามประกาศกระทรวงอุตสาหกรรม เรื่อง การกำจัดสิ่งปฏิกูลหรือวัสดุที่ไม่ใช้แล้ว พ.ศ. 2548

1.2 ต้องปฏิบัติตามมาตรการป้องกันและลดผลกระทบสิ่งแวดล้อมและมาตรการติดตามตรวจสอบคุณภาพสิ่งแวดล้อมที่เสนอต่อสำนักงาน โยบายและแผนทรัพยากรธรรมชาติและสิ่งแวดล้อมอย่างเคร่งครัด

ลงชื่อ

(

เจ้าหน้าที่

)

2. ผู้อนุญาตได้อาศัยอำนาจตามความในมาตรา 20 แห่งพระราชบัญญัติโรงงาน พ.ศ. 2535 ให้ยกเลิก / เปลี่ยนแปลง/เพิ่มเติม เงื่อนไขดังกล่าวข้างต้น ดังต่อไปนี้

ลงชื่อ

(

เจ้าหน้าที่

)

การแจ้งประกอบกิจการโรงงานในส่วนที่ขยาย

ครั้งที่	แจ้งประกอบกิจการ	เริ่มประกอบกิจการ	เจ้าหน้าที่
1	3 สิงหาคม 2548	23 สิงหาคม 2548	
2	16 กรกฎาคม 2551	4 สิงหาคม 2551	
3	26 กันยายน 2560	13 ตุลาคม 2560	

บันทึกการเปลี่ยนแปลงต่าง ๆ

ครั้งที่	สาระสำคัญของการเปลี่ยนแปลงเกี่ยวกับโรงงาน	เจ้าหน้าที่
1	ใบอนุญาตฉบับนี้ออกให้โดยยกเลิกใบอนุญาตตั้งโรงงานที่ ต. 1019/2533 ลงวันที่ 28 มีนาคม 2533 ตามพระราชบัญญัติโรงงาน พ.ศ. 2535	
2	แจ้งเริ่มประกอบกิจการโรงงานส่วนที่ 1 23,575 แรงม้า จากที่ได้รับอนุญาต 28,450.26 แรงม้า ส่วนที่เหลือ 4,875.26 แรงม้า ขอสงวนสิทธิ์ไว้	
3	การลงนามในใบอนุญาตลำดับที่ 1 เป็นการรับรองเครื่องจักรและสิทธิเดิมตามที่เคยได้รับอนุญาต ตามใบอนุญาตประกอบกิจการ โรงงานที่ ต. 1019/2533 ลงวันที่ 28 มีนาคม 2533 ผู้อนุญาตคือ นายอึ้งยง ศรีทอง อธิบดีกรมโรงงานอุตสาหกรรม ผู้ได้รับมอบหมายให้ออกใบอนุญาต	
4	แก้ไขข้อความในใบอนุญาตฯ จากเดิมประกอบกิจการผลิตเหล็กแผ่น (PLATE MILL) แก้เป็น ประกอบกิจการผลิตเหล็กแผ่น (STEEL PLATE) และแก้ไขข้อความในใบอนุญาตขยายโรงงานครั้งที่ 1 จากเดิม ผลิตเหล็กแผ่น (PLATE MILL) ได้ปีละ 432,000 ตัน เพิ่มการผลิตแผ่นหนา (STEEL PLATE) ได้ปีละ 220,000 ตัน แก้เป็น ผลิตเหล็กแผ่น (STEEL PLATE) ได้ปีละ 432,000 ตัน เพิ่มการผลิตเหล็กแผ่น (STEEL PLATE) ได้ปีละ 220,000 ตัน ตามหนังสือจังหวัดฉะเชิงเทราที่ จข 0034/4866 ลงวันที่ 26 มี.ค. 41	
5	แจ้งประกอบกิจการโรงงานส่วนที่ 2 1,610 แรงม้า รวมกับการแจ้งส่วนที่ 1 23,575 แรงม้า เป็น 25,185 แรงม้า จากที่ได้รับอนุญาตทั้งสิ้น 31,620 แรงม้า ส่วนที่เหลือ 6,435 แรงม้า ขอสงวนสิทธิ์ไว้	
6		

บันทึกการเปลี่ยนแปลงต่าง ๆ

ครั้งที่	สาระสำคัญของการเปลี่ยนแปลงเกี่ยวกับโรงงาน	เจ้าหน้าที่
6	ย้ายที่ตั้งสำนักงานจากเดิมไปยังสถานที่แห่งใหม่ เลขที่ 28/1 อาคาร ประภาวิทย์ ชั้น 4 ถนนสุรศักดิ์ แขวงสีลม เขตบางรัก กรุงเทพฯ ตาม หนังสือรับรองสำนักงานทะเบียนหุ้นส่วนบริษัทเขตฯ เชียงใหม่ ที่ 169/2543 ลงวันที่ 11 มกราคม 2543 และตามคำขอเลขรับที่ 239 ลงวันที่ 28 มกราคม 2543	
7	แจ้งประกอบกิจการโรงงาน ส่วนที่ 3, 3,265.26 แรงม้า รวมกับส่วนที่ 1 และ 2 เป็น 28,450.26 แรงม้า และแจ้งประกอบกิจการโรงงาน ส่วนขยายครั้งที่ 1 3,168.24 แรงม้า รวมเป็น 31,618.50 แรงม้า สิทธิที่ได้รับอนุญาตเดิม 31,620 แรงม้า ไม่ขอสงวนสิทธิกำลังเครื่องจักร ส่วนที่เหลืออยู่ 1.50 แรงม้า ตามคำขอเลขรับที่ 2897 ลงวันที่ 3 สิงหาคม 2548	
8	บริษัท สหวิริยาเฟลทมิล จำกัด ได้จดทะเบียนแปรสภาพเป็นบริษัท มหาชนจำกัด เป็นบริษัท สหวิริยาเฟลทมิล จำกัด (มหาชน) เมื่อวันที่ 9 กันยายน 2551 ตามหนังสือรับรอง กรมพัฒนาธุรกิจการค้า กระทรวง พาณิชย์ ที่ สกค.001701 ลงวันที่ 9 กันยายน 2551	
9	โรงงานเพิ่มพื้นที่ขึ้น 43,820 ตารางเมตร ซึ่งเป็นพื้นที่ในโครงการ ของโรงงานเองเพื่อสร้างเป็นอาคารเก็บสินค้า	
10	แจ้งลดเนื้อที่อาคารเก็บสินค้า 12,700 ตารางเมตร และเพิ่มเนื้อที่อาคารโรงงาน 1,064 เหลือเนื้อที่อาคารโรงงาน 26,600 ตารางเมตร และลดเนื้อที่โรงงาน 43,820 ตารางเมตร เหลือเนื้อที่โรงงาน 73,044 ตารางเมตร โดยไม่เพิ่มกำลังเครื่องจักรไม่เพิ่มกำลังการผลิต ตามหนังสือบริษัท ที่ สทพ 007/2555 เลขรับที่ 4127 ลงวันที่ 20 สิงหาคม 2555	

บันทึกการเปลี่ยนแปลงต่าง ๆ

ครั้งที่	สาระสำคัญของการเปลี่ยนแปลงเกี่ยวกับโรงงาน	เจ้าหน้าที่
11	ตรวจต่ออายุใบอนุญาตปี 2559-2563 ตรวจพบติดตั้งเครื่องจักรรวม 51,308.48 แรงม้า สิทธิเดิมได้รับอนุญาต 167,400.52 แรงม้า เครื่องจักรลดลง 116,092.04 ขอสงวนสิทธิการติดตั้ง	
12	แจ้งประกอบกิจการโรงงานในส่วนขยายครั้งที่ 3 กำลังเครื่องจักร 4,913.97 แรงม้า สิทธิที่ได้รับอนุญาตในส่วนขยายครั้งที่ 3 กำลังเครื่องจักร 116,092.04 แรงม้า คงเหลือกำลังเครื่องจักร 111,178.07 แรงม้า ขอสงวนสิทธิไว้ ตามใบแจ้งการประกอบกิจการโรงงาน จำนวนที่ 3 เลขรับที่ 8302 ลงวันที่ 26 กันยายน 2560	
13	ใบอนุญาตประกอบกิจการโรงงานฉบับนี้ เปลี่ยนเลขทะเบียนโรงงานใหม่ จากเดิม ทะเบียนโรงงานเลขที่ 3-59-1/390ข เป็น ทะเบียนโรงงานเลขที่ 10240600125397 เนื่องจากกระทรวงอุตสาหกรรมมีการปรับปรุง กระบวนการออกเลขทะเบียนโรงงานใหม่	

การอนุญาตโอนการประกอบกิจการโรงงาน

ครั้งที่.....

ที่...../..... กระทรวงอุตสาหกรรม

วันที่.....เดือน.....พ.ศ.....

อนุญาตให้.....สัญชาติ.....

อยู่บ้าน / สำนักงานเลขที่.....ตรอก / ซอย.....ถนน.....

หมู่ที่.....ตำบล / แขวง.....อำเภอ / เขต.....จังหวัด.....

ประเภทหรือชนิดของโรงงานลำดับที่.....

ประกอบกิจการ.....

กำลังเครื่องจักร.....แรงม้า จำนวนคนงาน.....คน

ตั้งอยู่ ณ เลขที่.....ตรอก / ซอย.....ถนน.....

หมู่ที่.....คลอง.....แม่น้ำ.....ตำบล / แขวง.....

อำเภอ / เขต.....จังหวัด.....ประกอบกิจการโรงงานได้

ลงชื่อ

ผู้อนุญาต

(

)

ครั้งที่.....

ที่...../..... กระทรวงอุตสาหกรรม

วันที่.....เดือน.....พ.ศ.....

อนุญาตให้.....สัญชาติ.....

อยู่บ้าน / สำนักงานเลขที่.....ตรอก / ซอย.....ถนน.....

หมู่ที่.....ตำบล / แขวง.....อำเภอ / เขต.....จังหวัด.....

ประเภทหรือชนิดของโรงงานลำดับที่.....

ประกอบกิจการ.....

กำลังเครื่องจักร.....แรงม้า จำนวนคนงาน.....คน

ตั้งอยู่ ณ เลขที่.....ตรอก / ซอย.....ถนน.....

หมู่ที่.....คลอง.....แม่น้ำ.....ตำบล / แขวง.....

อำเภอ / เขต.....จังหวัด.....ประกอบกิจการโรงงานได้

ลงชื่อ

ผู้อนุญาต

(

)

บันทึกการชำระค่าธรรมเนียมรายปี

ครั้งที่	วันครบกำหนด	วันชำระเงิน	เครื่องจักร / คนงาน	ค่าธรรมเนียม		ใบเสร็จรับเงิน		เจ้าหน้าที่
				ปกติ	เสียเพิ่ม	เล่มที่	เลขที่	
1	5 ตค 39	4 ตค 39	28,450.26	-18,000.-	-	00431	12	
1	5 ตค 40	1 ต.ค. 40	28,450.26	18,000	-	16	2	
2	5 ต.ค. 41	1 ตค 41	28,450.26	18,000	1680	129	24	
3	5 ตค 42	19 ตค 42	28,450.26	18,000	480	1078	53888	
4	5 ตค 43	5 ตค 43	28,450.26	18,000		341	019013	
5	5 ตค 44	16 ตค 44	28,185	18,000	-	356	17757	
6	5 ตค 45	13 กค 45	28,185	18,000	-	00279	13862	
7	5 ตค 46	14 กค 46	28,185	18,000	-	0513	25624	
8	5 ตค 47	1 ตค 47	28,185	18,000	-	0035	1501	
9	5 ตค 48	16 สค 48	31,618.5	18,000	-	1482	24012	
10	5 ตค 49	22 กค 49	31,618.5	18,000	-	0642	12	
11	5 ตค 50	18 กค 50	31,618.50	18,000	-	1667	09	
12	5 ตค 51	12 กค 51	51308.49	18,000	-	2677	29	
13	5 ตค 52		ครบชำระค่าธรรมเนียมรายปีตามกฎกระทรวง พ.ศ. 2552 ลงวันที่ 21 พฤษภาคม พ.ศ. 2552					เจ้า
14	5 ตค 53	17 กค 53	51308.48	18,000	-	4905	50	

ลำดับที่ 9/

บันทึกการชำระค่าธรรมเนียมรายปี

ครั้งที่	วันครบกำหนด	วันชำระเงิน	เครื่องจักร/คนงาน	ค่าธรรมเนียม		ใบเสร็จรับเงิน		เจ้าหน้าที่
				ปกติ	เสียเพิ่ม	เล่มที่	เลขที่	
15	6 ต.ค. 64	14 ต.ค. 64	51308.48	18000	-	7814	16	
16	6 ต.ค. 65			ยกเว้นค่าธรรมเนียมรายปีตามกฎหมายกระทรวง พ.ศ. 2555 ลงวันที่ 20 กันยายน พ.ศ. 2555				
17	5 ต.ค. 66	16 ก.ย. 66	167,400.52	18000	-	11853	23	
18	5 ต.ค. 67	7 ส.ค. 67	167,400.52	18000	-	5810	06	
19	5 ต.ค. 68			ยกเว้นค่าธรรมเนียมรายปีตามกฎหมายกระทรวง พ.ศ. 2567 ลงวันที่ 16 ตุลาคม พ.ศ. 2567				
20	5 ต.ค. 69			ยกเว้นค่าธรรมเนียมรายปีตามกฎหมายกระทรวง พ.ศ. 2557 ลงวันที่ 16 ตุลาคม พ.ศ. 2557				
21	5 ต.ค. 60	25 ก.ย. 60	667,400.52	18,000	-	16557	05	
22	5 ต.ค. 61	28 ก.ย. 61	667,400.52	18,000	-	19648	27	
23	5 ต.ค. 62	16 ก.ย. 62	667,400.52	18,000	-	21154	12	
24	5 ต.ค. 63			ได้รับยกเว้นค่าธรรมเนียมรายปีตามกฎหมายกระทรวง ยกเว้นค่าธรรมเนียมรายปีให้แก่ผู้ประกอบการกิจการโรงงาน พ.ศ. 2563				
25	5 ต.ค. 64			ได้รับยกเว้นค่าธรรมเนียมรายปีตามกฎหมายกระทรวง ยกเว้นค่าธรรมเนียมรายปีให้แก่ผู้ประกอบการกิจการโรงงาน พ.ศ. 2564				
26	5 ต.ค. 65			ได้รับการยกเว้นค่าธรรมเนียมรายปีตั้งแต่วันที่ 10 มิถุนายน พ.ศ. 2565 ถึงวันที่ 9 มิถุนายน พ.ศ. 2566 ตามกฎกระทรวง "ยกเว้นค่าธรรมเนียมรายปีให้แก่ผู้ประกอบการกิจการโรงงาน พ.ศ. 2565" ลงวันที่ 1 กรกฎาคม 2565				
27	5 ต.ค. 66	29 ก.ย. 66	56992.45	13500	-	1-6609	00103509	
28	5 ต.ค. 67							

ลำดับที่ 10

ลำดับและจำนวนของเอกสาร

[illegible]